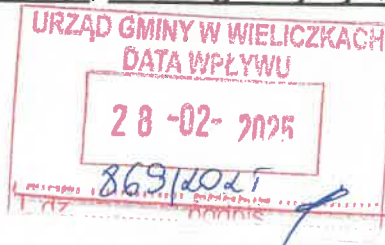




Starostwo Powiatowe w Olecku, 19-400 Olecko, ul. Kolejowa 32
tel. 87 739 18 65, faks 87 520 32 19, starostwo@powiat.olecko.pl
www.powiat.olecko.pl, www.egoturystyka.pl

PRZEWODNICZĄCY
Rady Powiatu w Olecku
19-400 Olecko, ul. Kolejowa 32

OR.0004.5.2025



Olecko, 27.02.2025 r.

Wójt Gminy Wieliczki
Marek Dobrzyń

Informuję, że w dniu 25 lutego 2025 r. zostały podjęte uchwały Rady Powiatu w Olecku:

- Nr XI/74/2025 w sprawie przekazania petycji według właściwości,
- Nr XI/75/2025 w sprawie przekazania wniosku według właściwości.

W załączeniu przesyłam treść uchwał wraz z uzasadnieniem oraz kserokopię petycji i wniosku.

Z poważaniem

Przewodnicząca
Rady Powiatu
Emilia Urbanowicz

Załącznik/i:

1. Uchwała Nr XI/74/2025 z uzasadnieniem.
2. Uchwała Nr XI/75/2025 z uzasadnieniem.
3. Kserokopia petycji w sprawie budowy wielkopowierzchniowych farm fotowoltaicznych - wprowadzenia lokalnych przepisów nakładających na inwestorów obowiązek zachowania bezpiecznych odległości od zabudowy mieszkalnej.
4. Kserokopia wniosku sprawie przeprowadzenia analizy zysków i strat w dochodach gmin z subwencji wyrównawczych w związku z planowanymi inwestycjami OZE, w tym wielkopowierzchniowych farm fotowoltaicznych na terenie gmin powiatu oleckiego.

**UCHWAŁA NR XI/74/2025
RADY POWIATU W OLECKU**

z dnia 25 lutego 2025 r.

w sprawie przekazania petycji według właściwości

Na podstawie art. 6 ust. 1 i 2 ustawy z dnia 14 czerwca 1960 r. o petycjach (Dz.U. z 2018 r., poz. 870) Rada Powiatu w Olecku uchwala, co następuje:

§ 1. Uznaje się Radę Powiatu w Olecku organem niewłaściwym do rozpatrzenia petycji z dnia 14.12.2024 r., dotyczącej budowy wielkopowierzchniowych farm fotowoltaicznych - wprowadzenia lokalnych przepisów nakładających na inwestorów obowiązek zachowania bezpiecznych odległości od zabudowy mieszkalnej, z przyczyn określonych w uzasadnieniu stanowiącym załącznik do niniejszej uchwały.

§ 2. Przekazać według właściwości petycję do wójtów Gminy Świętajno, Kowale Oleckie, Wieliczki oraz do Burmistrza Olecka.

§ 3. Zobowiązać Przewodniczącą Rady Powiatu w Olecku do przekazania petycji wraz z niniejszą uchwałą i jej uzasadnieniem do wójtów Gminy Świętajno, Kowale Oleckie, Wieliczki oraz do Burmistrza Olecka, zawiadamiając o tym równocześnie podmiot wnoszący petycję.

§ 4. Uchwała wchodzi w życie z dniem podjęcia.



Przewodnicząca Rady
Powiatu


Emilia Urbanowicz

Załącznik do uchwały Nr XI/74/2025
Rady Powiatu w Olecku
z dnia 25 lutego 2025 r.

**Uzasadnienie
do uchwały w sprawie przekazania petycji według właściwości**

Do Rady Powiatu w Olecku wpłynęło pismo Komitetu Obrony Mazur Garbatych z dnia 14 grudnia 2024 r. (data wpływu 16 grudnia 2024 r.) w sprawie budowy wielkopowierzchniowych farm fotowoltaicznych - wprowadzenia lokalnych przepisów nakładających na inwestorów obowiązek zachowania bezpiecznych odległości od zabudowy mieszkalnej.

Pismo zostało skierowane do Komisji Skarg, Wniosków i Petycji Rady Powiatu w Olecku. Wnoszącą petycję poinformowano pismem z dnia 09.01.2025 r., że przewidywany termin rozpatrzenia sprawy odbędzie się na sesji Rady Powiatu w Olecku planowanej w lutym 2025 r.

Komisja Skarg, Wniosków i Petycji Rady Powiatu w Olecku na posiedzeniu w dniu 16 stycznia 2025 r. rozpatrzyła pismo, uznając je za petycję. Stwierdziła, że Rada Powiatu nie jest organem właściwym do rozpatrzenia niniejszej petycji i należy ją przekazać wójtom gmin powiatu oleckiego oraz Burmistrzowi Olecka.

Przepisy prawne dotyczące instalacji fotowoltaicznych są dość złożone i zależą od różnych aktów prawnych: prawa budowlanego tj. decyzje o warunkach zabudowy (WZ), miejscowego planu zagospodarowania przestrzennego (MPZP) oraz prawa sąsiedzkiego wynikającego z kodeksu cywilnego. Lokalizowanie inwestycji w postaci elektrowni fotowoltaicznej może odbyć się na podstawie MPZP lub na podstawie WZ.

Zgodnie z ustawą o planowaniu i zagospodarowaniu przestrzennym przepisy określają zasady kształtowania polityki przestrzennej przez jednostki samorządu terytorialnego. Określanie sposobu prowadzenia polityki przestrzennej zostało powierzone właściwym miejscowo organom samorządu terytorialnego, którymi co do zasady będą gminy. Powyższe uprawnienia gminy stanowią wyraz jej tzw. władztwa planistycznego, tj. możliwości kształtowania i prowadzenia polityki przestrzennej na terenie gminy, w tym uchwalania studium uwarunkowań i kierunków zagospodarowania przestrzennego gminy oraz miejscowych planów zagospodarowania przestrzennego. Powyższe prawo gmina realizuje poprzez przyjęcie aktu prawa lokalnego, którym jest miejscowy plan zagospodarowania przestrzennego. Co istotne, nie jest to zadanie własne powiatu.

Komisja stwierdziła, że zgodnie z art. 7 ust. 1 pkt 1 ustawy o samorządzie gminnym (Dz.U. z 2024 r., poz. 1465 z późn. zm.) zadania własne gminy obejmują sprawy ładu przestrzennego, gospodarki nieruchomościami, ochrony środowiska i przyrody oraz gospodarki wodnej. Decyzja o warunkach zabudowy i zagospodarowania terenu również wydawana jest przez gminę.

Ponadto gminy mają uchwalić plany ogólne do 31 grudnia 2025 r. W wymienionym planie można będzie zawrzeć narzędzia pozwalające kontrolować liczbę i lokalizację farm fotowoltaicznych.

Wobec powyższego Komisja stwierdziła, że nie ma podstaw prawnych do uchwalenia przez Radę Powiatu lokalnych przepisów nakładających na inwestorów obowiązek zachowania bezpiecznych odległości od zabudowy mieszkalnej, bowiem jest to zadanie gmin.

W związku z powyższym, Komisja stwierdziła, że w okolicznościach niniejszej sprawy zastosowanie ma art. 6 ust. 1 ustawy z dnia 11 lipca 2014 r. o petycjach (Dz.U. z 2018 r. poz. 870), zgodnie z którym adresat petycji, który jest niewłaściwy do jej rozpatrzenia, przesyła ją do podmiotu właściwego do rozpatrzenia petycji, zawiadamiając o tym równocześnie podmiot wnoszący petycję.

Mając na uwadze treść petycji oraz ww. stan prawny, należy przekazać petycję do wójtów Gminy Świętajno, Kowale Oleckie, Wieliczki oraz do Burmistrza Olecka.

Przewodnicząca
Rady Powiatu
Emilia Urbanowicz

**UCHWAŁA NR XI/75/2025
RADY POWIATU W OLECKU**

z dnia 25 lutego 2025 r.

w sprawie przekazania wniosku według właściwości

Na podstawie art. 243 ustawy z dnia 14 czerwca 1960 r. Kodeks postępowania administracyjnego (Dz.U. z 2024 r., poz. 572) **Rada Powiatu w Olecku uchwala, co następuje:**

§ 1. Uznaje się Radę Powiatu w Olecku organem niewłaściwym do rozpatrzenia wniosku z dnia 14.12.2024 r., dotyczącego przeprowadzenia analizy zysków i strat w dochodach gmin z subwencji wyrównawczych w związku z planowanymi inwestycjami OZE, w tym wielkopowierzchniowych farm fotowoltaicznych na terenie gmin powiatu oleckiego, z przyczyn określonych w uzasadnieniu stanowiącym załącznik do niniejszej uchwały.

§ 2. Przekazać według właściwości wnioski, o którym mowa w § 1, do wójtów Gminy Świętajno, Kowale Oleckie, Wieliczki oraz do Burmistrza Olecka jako organom właściwym do jego rozpatrzenia.

§ 3. Zobowiązać Przewodniczącą Rady Powiatu w Olecku do przekazania wniosku wraz z niniejszą uchwałą i jej uzasadnieniem do wójtów Gminy Świętajno, Kowale Oleckie, Wieliczki oraz do Burmistrza Olecka, a także zawiadomienia wnioskodawcy o przekazaniu wniosku.

§ 4. Uchwała wchodzi w życie z dniem podjęcia.



Przewodnicząca Rady
Powiatu

Emilia Urbanowicz
Emilia Urbanowicz

Załącznik do uchwały Nr XI/75/2025
Rady Powiatu w Olecku
z dnia 25 lutego 2025 r.

Uzasadnienie
do uchwały w sprawie przekazania wniosku według właściwości

Do Rady Powiatu w Olecku wpłynął wniosek reprezentanta Komitetu Obrony Mazur Garbatych z dnia 14 grudnia 2024 r. (data wpływu 16 grudnia 2024 r.) w sprawie przeprowadzenia analizy zysków i strat w dochodach gmin z subwencji wyrównawczych w związku z planowanymi inwestycjami OZE, w tym wielkopowierzchniowych farm fotowoltaicznych na terenie gmin powiatu oleckiego.

Złożony wniosek dotyczy również przeprowadzenia analizy bezpieczeństwa inwestycyjnego dla inwestycji w OZE, wartych po kilkaset milionów złotych, prowadzonych przez zgłaszające wnioski o decyzje środowiskowe i lokalizacyjne różne spółki z ograniczoną odpowiedzialnością, których kapitał zakładowy wynosi często tylko kilka tysięcy złotych oraz rozpatrzenie źródeł pokrycia potencjalnych kosztów negatywnych skutków środowiskowych, w tym kosztów demontażu i recyklingu zużytych urządzeń, w przypadku likwidacji lub upadłości inwestora, czy też ewentualnych zmian koniunktury politycznej lub spadku opłacalności technologii. Wniosek zawiera prośbę o przygotowanie raportu zawierającego powyższe informacje oraz wszelkie inne istotne dane, które mogą pomóc w ocenie wpływu planowanych inwestycji na budżety gmin powiatu oleckiego oraz ekonomikę i jakość życia społeczności lokalnych.

Wniosek został skierowany do Komisji Skarg, Wniosków i Petycji Rady Powiatu w Olecku. Wnosząc wniosek poinformowano pismem z dnia 09.01.2025 r., że przewidywany termin rozpatrzenia sprawy odbędzie się na sesji Rady Powiatu w Olecku planowanej w lutym 2025 r.

Komisja Skarg, Wniosków i Petycji Rady Powiatu w Olecku na posiedzeniu w dniu 16 stycznia 2025 r. rozpatrzyła wniosek i stwierdziła, że Rada Powiatu nie jest organem właściwym do rozpatrzenia niniejszego wniosku i należy ją przekazać wójtom gmin powiatu oleckiego oraz Burmistrzowi Olecka.

Zgodnie z art. 211 ustawy z 27 sierpnia 2009 r. o finansach publicznych (Dz.U. z 2024 r., poz. 1530) budżet jednostki samorządu terytorialnego (w tym przypadku gminy) jest rocznym planem dochodów i wydatków oraz przychodów tej jednostki. Zgodnie z art. 4 ww. ustawy uchwalany jest w formie uchwały budżetowej stanowiący podstawę gospodarki finansowej gminy. Natomiast według art. 51 ustawy z 8 marca 1990 r. o samorządzie gminnym (Dz.U. z 2024 r., poz. 1465 z późn.zm.) gmina samodzielnie prowadzi gospodarkę finansową na podstawie uchwały budżetowej gminy.

Kwestie przygotowywania, przyjmowania i wprowadzania zmian w budżecie gminy regulują w szczególności dwie ustawy: ustawa z 8 marca 1990 r. o samorządzie gminnym oraz ustawa z 27 sierpnia 2009 r. o finansach publicznych.

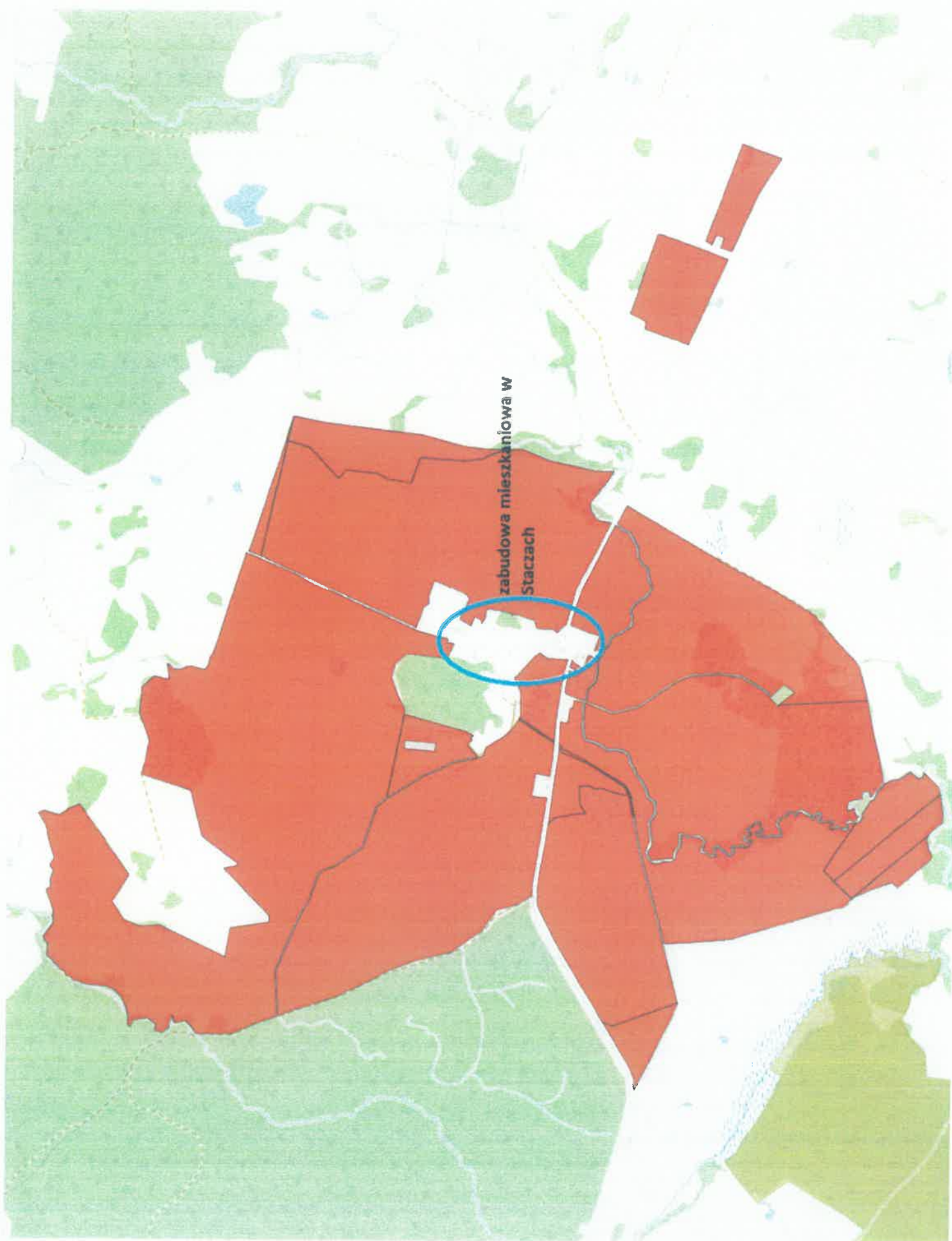
Rada gminy (organ stanowiący) posiada wyłączną kompetencję do uchwalania budżetu gminy oraz do dokonywania w nim zmian w trakcie roku budżetowego. Wyłączna inicjatywa uchwałodawcza w stosunku do budżetu gminy przysługuje organowi wykonawczemu –

wójtowi (odpowiednio burmistrzowi lub prezydentowi miasta). Rada powiatu nie ma wpływu na budżet gminy.

W związku z powyższym, Komisja stwierdziła, że w okolicznościach niniejszej sprawy zastosowanie ma art. 243 ustawy z dnia 14 czerwca 1960 r. Kodeks postępowania administracyjnego (Dz.U. z 2024 r. poz. 572), zgodnie z którym organ, który nie jest właściwy do rozpatrzenia wniosku, obowiązany jest przekazać go właściwemu organowi. O przekazaniu wniosku zawiadamia się równocześnie wnioskodawcę.

Mając na uwadze treść wniosku oraz ww. stan prawny należy przekazać wniosek do wójtów Gminy Świętajno, Kowale Oleckie, Wieliczki oraz do Burmistrza Olecka.


Przewodnicząca
Rady Powiatu
Emilia Urbanowicz



**STAROSTWO POWIATOWE
w Olecku**

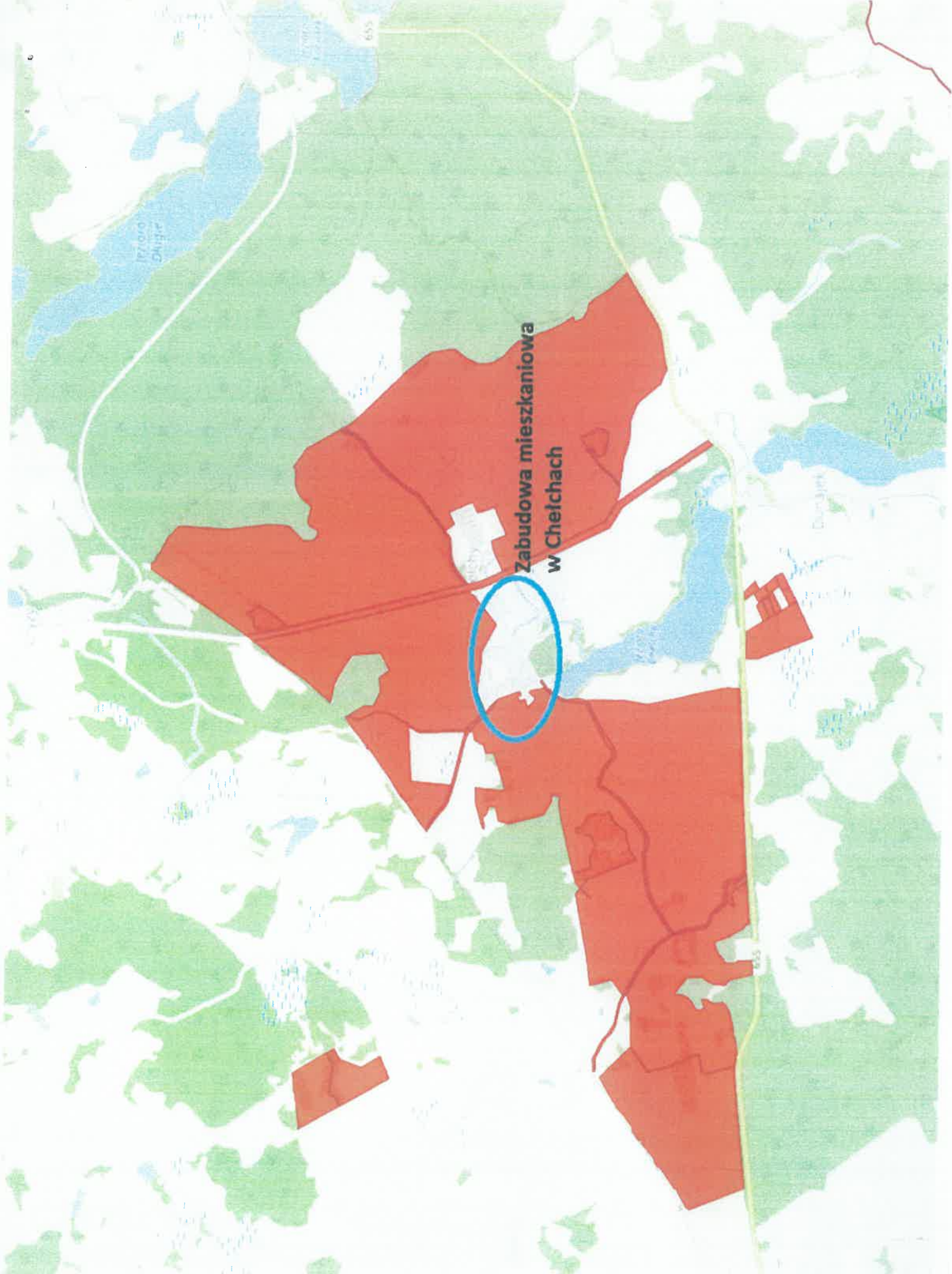
19-400 Olecko, ul. Kolejowa 32
tel. 87 739 18 65, fax 87 520 32 19

Za zgodność z oryginałem

Olecko, dnia **2025 -02- 27**

SEKRETARZ POWIATU

Klechow
Lwów Kleszczewski



Zabudowa mieszkaniowa
w Chelchach



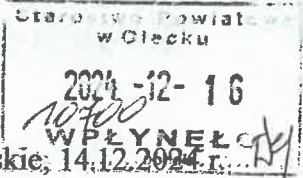
STAROSTWO POWIATOWE
w Olecku
19-400 Olecko, ul. Kolejowa 32
tel. 87 739 18 65, fax 87 520 32 19

Za zgodność z oryginałem
2025 -02- 27
Olecko, dnia

SIENKIEWICZ POWIAT
Ewa Kleszczewska
Ewa Kleszczewska



Komitet Obrony Mazur Garbatych



Komisja
Numer 05
23.12.2024
Golubie Węzewskie
Polecki

Golubie Węzewskie, 14.12.2024

Rada Powiatu Oleckiego

Szanowni Radni Powiatu Oleckiego,

Chcielibyśmy zwrócić uwagę na ogromny problem: chaotycznego i w żaden sposób niekontrolowanego trendu do zabudowywania obszarów rolnych przemysłowymi farmami fotowoltaicznymi na Mazurach. Dla samego powiatu oleckiego działki wobec których wydano decyzje o WZ lub środowiskowe oraz względem których takie postępowania się toczą, zajmują 9400 ha, a moc tych farm ma wynieść 2645 MW(!) – dane na 31 października 2024r.

Działki, na których planowane są te inwestycje, często znajdują się w bezpośrednim sąsiedztwie obszarów zamieszkałych, a dwa przykłady takich inwestycji, jakimi są:

- planowana farma Stacze w gminie Kowale Oleckie – 288 ha, 340 MW
- planowana farma w Chełchach w gminie Świętajno – 499 ha, 150 MW

gdzie obie te inwestycje okalać mają zabudowania wsi z 3 stron (Chełchy) czy w ogóle okalać wieś (Stacze), są jaskrawymi przykładami patologii tego procesu (patrz: mapy).

Zwracamy się do Rady Powiatu z prośbą o wsparcie w uporządkowaniu tego procesu i włączeniu w niego lokalne społeczności, tym bardziej, że mamy uzasadnione obawy, że farmy te mogą bardzo negatywnie wpłynąć na zdrowie ludzi.

1. Wszelkie firmy instalujące fotowoltaikę zapewniają o nieszkodliwości tego typu instalacji na zdrowie i dobrostan ludzi. Jednak nieznaną jest nam tak wielka instalacja jak farma Stacze (340 MW), która zlokalizowana byłaby wokół jednej wsi, a więc nie ma również badań potwierdzających, że pozostanie ona bez wpływu na zdrowie ludzi. Długotrwała ekspozycja na pola elektromagnetyczne (EMF) może potencjalnie prowadzić do negatywnych skutków zdrowotnych, takich jak zaburzenia snu, bóle głowy, a według niektórych badań, zwiększone ryzyko niektórych chorób przewlekłych. Przegląd literatury opublikowany w *Environmental Health* (Rössli, M. (2008). *Radiofrequency electromagnetic field exposure and non-specific symptoms of ill health: a systematic review. Environmental Health, 7(1), 25*) podkreśla istniejące obawy dotyczące wpływu EMF na zdrowie ludzkie, chociaż brakuje jednoznacznych dowodów na bezpośrednie powiązanie. W związku z powyższym decyzje lokalizacyjne powinny być wydawane w świetle zasady ostrożności, z której wynika, iż specjalne środki ochronne jak i ograniczenia, muszą być wprowadzone już przy racjonalnie uzasadnionym podejrzeniu istnienia zagrożeń, bez oczekiwania, aż powaga zagrożeń ujawni się z całą pewnością.
2. Kolejnym ważnym problemem jest hałas, emitowany przez instalacje PV podczas generowania prądu, a także przez stacje transformatorowe. Odnotowuje się przypadki, w których osoby mieszkające w pobliżu skarżą się na „hałas nie do wytrzymania” – patrz farmy w miejscowości Hoła, gmina Stary Brus. Ponadto, te instalacje przemysłowe wyposażone są w alarmy. Już w tej chwili odnotowywane są przypadki występowania

1

STAROSTWO POWIATOWE
w Olecku

19-400 Olecko, ul. Kolejowa 32
tel. 87 739 18 65, fax 87 520 32 19

Za zgodność z oryginałem

Olecko, dnia 2025-02-27

SEKRETARZ POWIATU

Ewa Kleszczewska



Komitet Obrony Mazur Garbatych

licznych alarmów, trwających nawet kilka dni, zanim zostanie podjęta jakakolwiek reakcja ze strony właścicieli farmy. Po załączeniu alarmu okoliczni mieszkańcy narażeni będą na wielogodzinne zakłócenie życia codziennego, nawet w godzinach nocnych, co przy bliskiej odległości farm od budynków mieszkalnych będzie bardzo dużym utrapieniem. Taka inwestycja będzie sprzeczna chociażby z art. 144 Kodeksu Cywilnego który mówi o tym, że „właściciel nieruchomości powinien przy wykonywaniu swego prawa powstrzymać się od działań, które by zakłócały korzystanie z nieruchomości sąsiednich ponad przeciętną miarę, wynikającą ze społeczno-gospodarczego przeznaczenia nieruchomości i stosunków miejscowych.”. Dlatego uważamy, że farmy tego typu powinna być zlokalizowane z dala od siedzib ludzkich.

3. Zdrowie ludzi, to także zdrowie psychiczne. Mieszkanie w miejscu, gdzie widok z okien będzie na morze stalowo-szklanych, czarnych paneli, gdzie jeszcze do niedawna falowało zboże na polu uprawnym, wrażenie getta, jakie wytwarzają ogromne obszary ogrodzone stalowym płotem, może bardzo negatywnie wpływać na zdrowie psychiczne mieszkańców wsi sąsiadujących z takimi instalacjami przemysłowymi. Dlatego wprowadzić należy chroniące ich przed tym przepisy.

W związku z tą charakterystyką farm PV, postulujemy wprowadzenie lokalnych przepisów nakładających na inwestorów obowiązek zachowania bezpiecznych odległości od zabudowy mieszkalnej. I tak, proponujemy:

- a) Ustalenie, że wszelkie rodzaje energetyki OZE o mocy powyżej 150kW mogą być lokalizowane wyłącznie na podstawie planów miejscowych, z wyłączeniem Zintegrowanego Planu Inwestycyjnego.
- b) Ustalenie, że minimalna odległość przemysłowych instalacji fotowoltaicznych powyżej 150kW oraz stacji transformatorów oraz sieci przesyłowych od granic siedlisk ludzkich, nie może być mniejsza niż 200 metrów.
- c) Ustalenie, że minimalna odległość przemysłowych instalacji fotowoltaicznych powyżej 150kW oraz stacji transformatorów od zwartej zabudowy wiejskiej oraz obszarów o potencjale turystycznym, rekreacyjnym i rozwoju osadnictwa nie może być mniejsza niż 500 metrów.
- d) Ustalenie, że obszar instalacji fotowoltaicznych nie powinien zajmować więcej niż 15% kąta obserwacyjnego w krajobrazie codziennym. Jest to ograniczenie istotne w związku z naruszeniem wartości krajobrazu codziennego oraz walorów turystycznych przez planowane inwestycje, jak np. Staczach, gdzie wieś ma zostać otoczona całkowicie przez instalacje fotowoltaiczne.
- e) Ustalenie, by nasycenie zabudową przemysłowymi farmami fotowoltaicznymi i turbinami wiatrowymi, na obszarze objętym planem ogólnym oraz planami miejscowymi, jak też na pozostałym obszarze gminy, włącznie z obszarem sąsiadujących gmin ościennych, nie wynosiło sumarycznie więcej niż 2 MW na 1 km kwadratowy powierzchni. (punktem odniesienia jest środek geometryczny planowanych inwestycji w układzie południkowym.)
- f) Wprowadzenie wymogu, dla opracowań oceny oddziaływania na środowisko instalacji OZE powyżej 150kW, wykonania wizualizacji posadowienia inwestycji w odniesieniu do obszarów zamieszkania, obszarów chronionych przyrodniczo i środowiskowo oraz oceny wpływu na krajobraz, zarówno turystyczny, jak też codzienny.
- g) Wprowadzenie zapisu nakazującego, by przed realizacją inwestycji OZE, dokonano określenia poziomu tła akustycznego. Realizowane inwestycje, w tym wiatraki, nie mogą podnosić poziomu hałasu o więcej niż 3 dBA_N w nocy oraz 5 dBA_D w dzień, dla jednej najmniej korzystnej godziny pomiarów emisji. WHO (Światowa Organizacja



Komitet Obrony Mazur Garbatych

Zdrowia) wskazuje na konieczność dążenia do zapewnienia poziomu hałasu dBa nie wyższego niż 30 dBa, co zapewnia komfort wypoczynku i niezakłócanie snu dla większej części populacji ludzi. Nie da się jednak wykluczyć problemów dla osób z nadwrażliwością na hałas.

- h) Nałożenie obowiązku, przy inwestycjach w turbiny wiatrowe, dokonania analizy wpływu zjawiska migotania cienia oraz rzucania lodem z łopat wirnika na bezpieczeństwo i warunki życia okolicznej ludności.

Z poważaniem,



Reprezentant Komitetu
Obrony Mazur Garbatych



Komitet Obrony Mazur Garbaticz

*Komisja Skarg, Nuisy
23.12.24
Petycji*

Golubie Węzewskie, 14.12.2024 r.

Starostwo Powiatowe
w Olecku

2024-12-16

Rada Powiatu Oleckiego

Wniosek

w sprawie przeprowadzenia analizy zysków i strat w dochodach gmin z subwencji wyrównawczych w związku z planowanymi inwestycjami OZE, w tym wielkopowierzchniowych farm fotowoltaicznych.

Szanowni Radni Powiatu Oleckiego,

Zwracamy się z uprzejmą prośbą o przeprowadzenie szczegółowych obliczeń dotyczących potencjalnych zysków i strat w dochodach gmin z subwencji wyrównawczych, które mogą wynikać z planowanych inwestycji w przemysłową energetykę odnawialną, w tym w wielkopowierzchniowe farmy fotowoltaiczne na terenie gmin powiatu oleckiego.

W związku z dużą ilością wniosków o lokalizację na obszarze gmin powiatu oleckiego przemysłowych źródeł energetyki odnawialnej oraz planami inwestycyjnymi w liczące setki hektarów wielkopowierzchniowe farmy fotowoltaiczne (dla powiatu oleckiego działki wobec których wydano decyzje o WZ lub środowiskowe oraz względem których takie postępowania się toczą, zajmują 9400 ha, a moc tych farm ma wynieść 2645 MW – dane na 31 października 2024r.), istotne jest zrozumienie, jak te inwestycje wpłyną na sytuację ekonomiczną lokalnych społeczności oraz na budżety gmin, w szczególności na utratę subwencji wyrównawczej.

Prosimy o uwzględnienie w obliczeniach następujących aspektów:

- Potencjalne zwiększenie dochodów gmin z tytułu podatków i opłat związanych z działalnością farm fotowoltaicznych.
- Możliwe zmniejszenie subwencji wyrównawczych w wyniku wzrostu dochodów własnych gmin.
- Koszty związane z inwestycjami w infrastrukturę niezbędną do funkcjonowania farm fotowoltaicznych.
- Długoterminowe korzyści finansowe wynikające z inwestycji w przemysłowe odnawialne źródła energii na obszarze gmin.
- Obniżenie poziomu dochodów gmin z tytułu podatku rolnego na setkach hektarów projektowanych farm fotowoltaicznych.
- Koszty zubożenia ekonomiki społecznej i źródła ich rekompensaty, w szczególności znacznej utraty wartości nieruchomości sąsiadujących z inwestycjami oraz obniżenie wartości walorów naturalnych, takich jak przyroda i krajobraz oraz jakość życia społeczności lokalnych, powodujących też ograniczenia w prowadzeniu np. działalności agroturystycznej czy turystycznej.

1

STAROSTWO POWIATOWE
w Olecku

19-400 Olecko, ul. Kolejowa 32
tel. 87 739 18 65, fax 87 520 32 19

Za zgodność z oryginałem

2025-01-27

Olecko, dnia

SEKRETAZ POWIATU

Ewa Kleszczewska



Komitet Obrony Mazur Garbatych

- Skutków długofalowych jak np. wyludnienie obszarów gmin, utrata atrakcyjności dla rozwoju osadnictwa, jak też rozwoju branży turystyczno-wypoczynkowej i branż pochodnych.

Dodatkowo wnosimy o:

- przeprowadzenie analizy bezpieczeństwa inwestycyjnego dla inwestycji w OZE, wartych po kilkaset milionów złotych, prowadzonych przez zgłaszające wnioski o decyzje środowiskowe i lokalizacyjne różne spółki z ograniczoną odpowiedzialnością, których kapitał zakładowy wynosi często tylko kilka tysięcy złotych (standardowo 5 tysięcy złotych). Są to działania o ogromnym potencjale spekulacyjnym i korupcyjnym, uzyskanie decyzji lokalizacyjnej może umożliwić takim spółkom odsprzedaż praw za kwoty o wartości wielu rocznych budżetów naszej gminy.
- rozpatrzenie źródeł pokrycia potencjalnych kosztów negatywnych skutków środowiskowych, w tym kosztów demontażu i recyklingu zużytych urządzeń, w przypadku likwidacji lub upadłości inwestora, czy też ewentualnych zmian koniunktury politycznej lub spadku opłacalności technologii.

Prosimy o przygotowanie raportu zawierającego powyższe informacje oraz wszelkie inne istotne dane, które mogą pomóc w ocenie wpływu planowanych inwestycji na budżety gmin powiatu oleckiego oraz ekonomikę i jakość życia społeczności lokalnych.

Wnosimy również o przekazanie raportu w trybie pilnym Radom Gmin Powiatu oraz mieszkańcom w otoczeniu planowanych inwestycji.

Z góry dziękujemy za poświęcony czas i uwagę. Liczymy na pozytywne rozpatrzenie naszego wniosku.

z poważaniem,

Reprezentant Komitetu
Obrony Mazur Garbatych

STAROSTWO POWIATOWE
w Olecku
19-400 Olecko, ul. Kolejowa 32
tel. 87 739 18 65, fax 87 520 32 19

Za zgodność z oryginałem
2025-02-27
Olecko, dnia

2
SEKRETARZ POWIATU

Ewa Kłaczewska