



Szczebra, dnia 28.04.2026r.

Zn.spr.: ZG.074.2.2026



Szanowni Państwo
Przewodniczący
Rady Gminy

Dotyczy: informacji o działalności Nadleśnictwa Szczebra w roku 2025 i planach na rok 2026

Działając na podstawie Zarządzenia nr 115 Dyrektora Generalnego Lasów Państwowych z dnia 18 września 2024 r. w sprawie przekazywania informacji o działalności nadleśnictw radom gmin i sejmikom województw w załączeniu przesyłam podsumowanie działań Nadleśnictwa Szczebra za rok 2025 i plany na rok 2026. Jako partnerzy w rozwoju regionu i ochronie lokalnej przyrody, dążymy do pełnej transparentności naszych planów.

Pozostaję do Państwa dyspozycji w kwestii omówienia załączonych materiałów podczas obrad Rady Gminy.

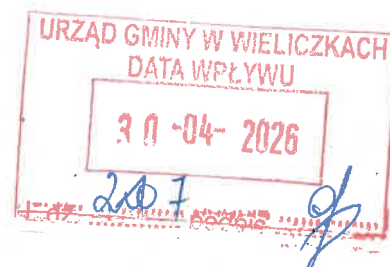
Przemysław Słuchocki

Nadleśniczy

(podpisano elektronicznym podpisem
kwalifikowanym)

Załączniki

- Informacja o działalności Nadleśnictwa Szczebra w 2025 roku oraz plany na rok 2026
- Prezentacja o działalności Nadleśnictwa Szczebra w 2025 roku oraz planach na rok 2026



Informacja o działalności Nadleśnictwa Szczebra w 2025 roku oraz plany na rok 2026



Przemysław
Słuchocki

Elektronicznie
podpisany przez
Przemysław Słuchocki
Data: 2026.04.28
12:27:43 +02'00'

sporządzona na podstawie:

Zarządzenia nr 115 Dyrektora Generalnego Lasów Państwowych z dnia 18 września 2024 w sprawie przekazywania informacji o działalności nadleśnictw radom gmin i sejmików wojewódzkich z późniejszymi zmianami wprowadzonymi Zarządzeniem nr 26 z dnia 6 marca 2025 roku

Spis treści:

1) Wstęp	3
2) Zapisy PUL wg. art. 18 ust. 4 ustawy o lasach w ujęciu syntetycznym	6
a) Lasy i grunty przeznaczone do zalesienia:	6
b) Analiza gospodarki leśnej w minionym okresie	8
c) Program ochrony przyrody	10
3) Zadania do realizacji przewidziane w Planie Urządzenia Lasu	12
4) Działalność Nadleśnictwa Szczebra w 2025 r.	15
a) Gospodarka leśna	15
I. Zabiegi z zakresu hodowli lasu	15
II. Zabiegi z zakresu ochrony lasu	15
III. Pozyskanie drewna	16
IV. Podmioty świadczące usługi z zakresu gospodarki leśnej	17
V. Sprzedaż drewna	17
b) Ochrona przyrody	18
c) Działania społeczne	19
d) Gospodarka gruntami	19
e) Wymiar ekonomiczny	20
5) Istniejące i prognozowane zagrożenia dla ekosystemów leśnych	21
6) Plany Nadleśnictwa Szczebra w 2026 r.	23
a) Gospodarka Leśna	23
I. Zabiegi z zakresu hodowli lasu	23
II. Zabiegi z zakresu ochrony lasu	23
III. Pozyskanie drewna	24
IV. Inwestycje	25
V. Istotne wydarzenia	25
7) Spis tabel	26

1) Wstęp

Lasy Państwowe to ogólnopolska organizacja, zarządzająca większością zasobów leśnych kraju. W naszej pieczy znajduje się przeszło 7,6 mln ha gruntów. To ¼ Polski. Nadleśnictwo Szczebra to jedno z 429 nadleśnictw, które zarządzają lasami na poziomie lokalnym. Dbą o przyrodę, udostępnia lasy dla rekreacji, ale jest też istotnym podmiotem gospodarczym. Dostarcza drewno, które służy nam wszystkim, zatrudnia i generuje miejsca pracy. Jest płatnikiem lokalnych podatków. Szczegółowe dane nt. działalności nadleśnictwa znajdą Państwo na kolejnych stronach.

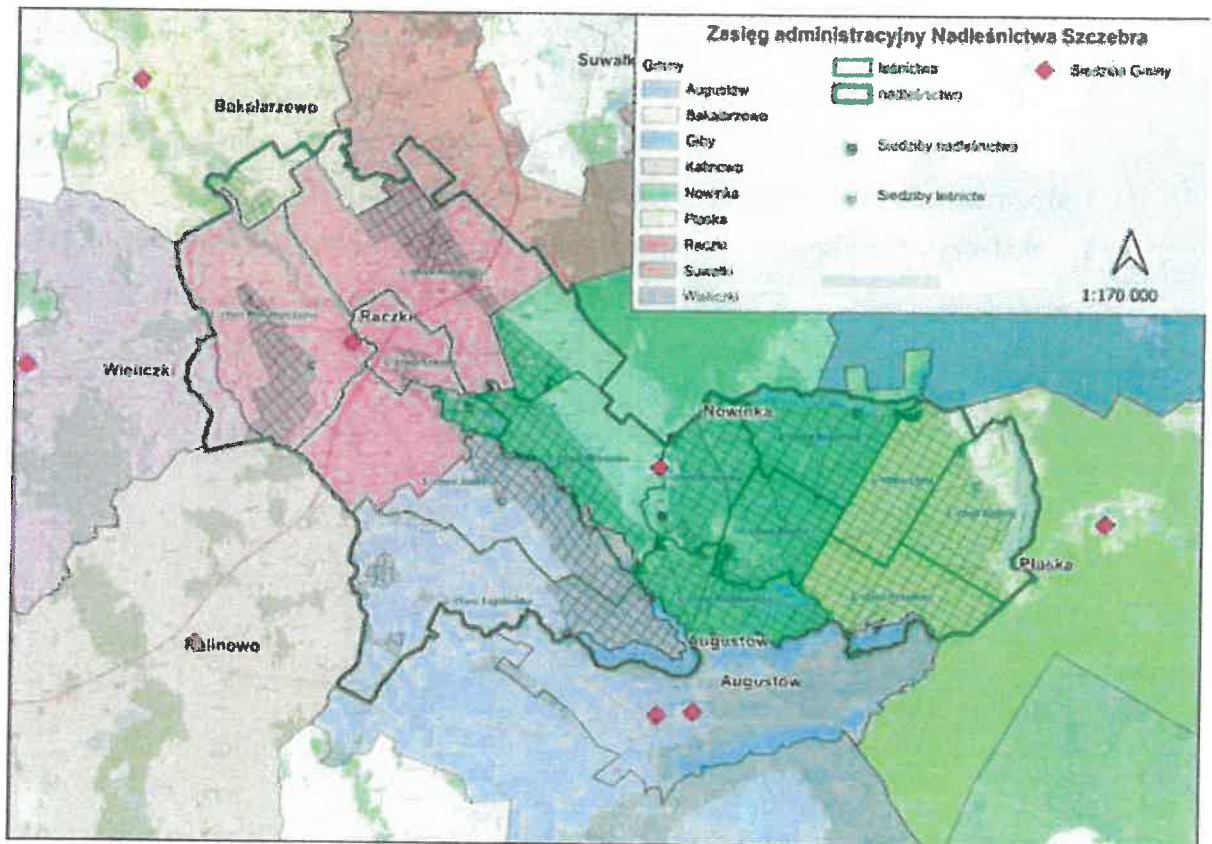
W tym roku po raz kolejny nasza organizacja kieruje tego rodzaju raporty do samorządów gminnych w całej Polsce. Samorządy to nasz naturalny i bliski partner. To Państwo posiadają mandat uzyskany w demokratycznych wyborach, uprawniający do reprezentowania strony społecznej.

Raport traktujemy jako narzędzie w dialogu, który leśnicy chcą prowadzić ze stroną społeczną. Uważamy za oczywiste, że powinni Państwo dowiadywać się o naszej działalności. O jej efektach w minionym roku i o naszych zamierzeniach na rok bieżący. Niech to będzie podstawa do dyskusji na temat sposobów zarządzania lasami, ich wpływu na gospodarkę, klimat i stosunki wodne. O oczekiwaniach społecznych. Stoimy na stanowisku, że debata i konsultacje w środowisku lokalnym mają szczególną wartość. Bo odbywają się w poczuciu odpowiedzialności i realnej oceny skutków podejmowanych decyzji.

Pod względem podziału administracyjnego Nadleśnictwo Szczebra położone jest w północno-wschodniej części województwa podlaskiego w powiatach augustowskim (gmina Miasto Augustów, Augustów, Nowinka, Płaska), suwalskim (Suwałki, Bakałarzewo, Raczki) oraz w województwie warmińsko-mazurskim (Wieliczki).

Tabela 1. Powierzchnie gruntów według gmin

Gmina	Powierzchnia [ha]
Miasto Augustów	2,90
Augustów	2739,39
Nowinka	8738,46
Płaska	5560,95
Bakałarzewo	318,85
Raczki	2380,63
Suwałki	3,00
Wieliczki	24,53
Suma	19768,71



Mapa 1. Podział administracyjny gruntów w zarządzenie Nadleśnictwa Szczebra wg gmin.

Obszar nadleśnictwa podzielony jest na trzy obręby leśne: Rospuda, Serwy I oraz Szczebra. Grunty Nadleśnictwa Szczebra rozmieszczone są w 44 kompleksach, pośród gruntów obcej własności: terenów zabudowanych, pól, łąk, bagien oraz wód powierzchniowych. Ponad 85% powierzchni obiektu przypada na zwarty kompleks Puszczy Augustowskiej. Małych powierzchniowo kompleksów (do 5 ha), jest w nadleśnictwie 29, co stanowi 0,22% powierzchni ogólnej. Odległość między siedzibą nadleśnictwa a najdalej położonymi kompleksami leśnymi w kierunku północno-zachodnim wynosi ok. 26 km (korzystając częściowo z dróg żwirowych).

Liczba działek ewidencyjnych w nadleśnictwie wynosi 1206. Nadleśnictwo Szczebra podzielone jest na 13 leśnictw, w tym leśnictwo szkółkarskie i łowieckie (OHZ).

Tabela 2. Podział terytorialny na leśnictwa

011 - Augustów	3	Kamionka 89,45 %				Puzelec 10,55 %
012 - Bohatrzewo	1	Mazowiecztyna 100 %				
022 - Augustów	4	Jodła 53,27 %		Fajstówka 46,73 %		
052 - Nowiska	1	Przełęcz 20,00 %	Kamionka 45,91 %	Ślona 17,78 %	Hoszcz 17,86 %	Łyżnia 18,45 % Kam 8,55 %
052 - Rzeczki	4	Mazowiecztyna 47,31 %		Konecibór 52,69 %		
062 - Hłaska	3	Przełęcz 36,94 %	Lipa 33,83 %		Dobry 27,49 %	
062 - Włoczek	1	Mazowiecztyna 100 %				
072 - Siwałki	1	Konecibór 100 %				

2) Zapisy PUL wg. art. 18 ust. 4 ustawy o lasach w układzie syntetycznym

a) Lasy i grunty przeznaczone do zalesienia:

Tabela 3. Zestawienie powierzchni lasów, gruntów przeznaczonych do zalesienia oraz lasów ochronnych stan na 1.01.2024r

Nr	Obręb	Grunty leśne				Grunty nieleśne	Ogółem	W tym lasy ochronne
		Zalesione	Niezalesione	Związane z gosp. leśną	Razem			
		Powierzchnia [ha]						
1	Obręb ROSPUDA	7196,41	126,13	189,07	7511,61	216,84	7728,45	5020,25
2	Obręb SERWY I	5243,99	91,7	158,51	5494,2	66,82	5561,02	5293,49
3	Obręb SZCZEBRA	6058,39	89,48	174,53	6322,4	156,51	6478,91	5608,37
Ogółem nadleśnictwo		18498,79	307,31	522,11	19328,21	440,17	19768,38	15922,11

Tabela 4. Zestawienie powierzchni lasów z roślinnością leśną (uprawami leśnymi) według gatunku panującego) 01.01.2024 roku

Gatunek panujący	Powierzchnia	
	[ha]	[%]
Sosna	11185,23	60,46
Modrzew	70,05	0,38
Świerk	3890,55	21,03
Daglezja	0,32	0
Cis	0,25	0
Buk	3,15	0,02
Dąb	1097,94	5,94
Dąb czerwony	0,64	0
Klon	3,75	0,02
Wiąz	2,64	0,01
Jesion	1,26	0,01
Grab	136,65	0,74
Brzoza	855,58	4,63
Brzoza omszona	57,99	0,31
Olsza	1148,18	6,21
Osika	3,17	0,02
Wierzba	0,22	0
Lipa	41,22	0,22
Razem	18498,79	100

Tabela 5. Zestawienie powierzchni lasów z roślinnością leśną (uprawami leśnymi) według klasy wieku stan na 01.01.2024 roku

Klasa wieku	Powierzchnia	
	[ha]	[%]
Ia	1080,77	5,84
Ib	1414,44	7,65
IIa	551,23	2,98
IIb	558,75	3,02
IIIa	909,92	4,92
IIIb	1441,23	7,79
IVa	2395,38	12,95
IVb	1545,33	8,35
Va	2306,35	12,47
Vb	2540,82	13,74
VI	2025,89	10,95
VII	748,09	4,04
VIII i starsze	517,04	2,79
KO	433,19	2,34
KDO	30,36	0,16
Razem	18498,79	100,00

Tabela 6. Zestawienie powierzchni lasów z roślinnością leśną (uprawami leśnymi) według bonitacji wg. stanu n 01.01.2024r.

Klasa bonitacji	Powierzchnia	
	[ha]	[%]
IA	8905,14	48,14
I	7160,62	38,71
II	1793,41	9,69
III	554,84	3
IV	81,54	0,44
V	3,24	0,02
Razem	18498,79	100

Tabela 7. Zestawienie powierzchni lasów z roślinnością leśną (uprawami leśnymi) według funkcji stan na 01.01.2026

Kategorie lasu	Nadleśnictwo Szczecza	
		[%]
Rezerwaty	907,99	4,83
Lasy ochronne:	15592,5	82,91
Lasy wielofunkcyjne (gospodarcze)	2305,57	12,26
Razem	18806,1	100

* Powierzchnia rezerwatów została powiększona w związku z powołaniem trzech nowych rezerwatów przyrody wprowadzonych Zarządzeniami Regionalnego Dyrektora Ochrony Środowiska w Białymstoku

b) Analiza gospodarki leśnej w minionym okresie

Podstawę analizy gospodarczej w minionym okresie stanowił Plan Urządzenia Lasu sporządzony na lata 2014-2023 dla Nadleśnictwa Szczecza opracowany przez Biuro Urządzania Lasu i Geodezji Leśnej Oddział w Białymstoku i zatwierdzony Decyzją Ministra Środowiska z dnia 25 kwietnia 2014 roku.

W 10-leciu objętym PUL pozyskanie wyniosło 1 062 010,29 m³. Udział użytków przygodnych w ogólnej masie wyniósł 10,62%. Etat miąższościowy został wykonany w 100%.

Wielkość realizacji etatu powierzchniowego użytkowania rębego został zrealizowany w 95,52 %, a etat miąższościowy na poziomie 90,34%. Udział użytków rębnych w ogólnym użytkowaniu wyniósł 46,02% tj. 488 753,58 m³. Udział użytków przygodnych w użytkowaniu rębnym wyniósł 4,80%.

Wielkość realizacji etatu powierzchniowego w użytkach przedrębnych został zrealizowany w 90,02 %..Udział użytków przedrębnych w ogólnym użytkowaniu wyniósł 53,98%, tj. 573 256,71 m³. Etat miąższościowy użytków przedrębnych został wykonany w 110,03%, z czego 15,59% stanowią użytki przygodne (tj. 89 345,48 m³). Czynnikiem zwiększającym udział użytkowania przygodnego były wiatry huraganowe, gradacje owadów, w szczególności kornika drukarza, a także szkody od kornika ostrozębego.

Podsumowując przedstawioną analizę wykonania etatu przewidzianego na lata 2014-2023 stwierdza się, że planowany rozmiar użytków głównych został wykonany w 100%.

Rozpatrując wykonanie etatu miąższościowego użytków rębnych na poziomie 90,34% i powierzchniowego na poziomie 95% należy tłumaczyć szeregiem niezależnych przyczyn:

- konieczność respektowania wytycznych certyfikacji lasów, planów zadań ochronnych obszarów Natura 2000 oraz wymogów w strefach ochrony całorocznej,

- zmiany rębni zupełnych na złożone ze względu na zastąpienie cięć zupełnych w lasach wodochronnych,
- zmiany planu cięć rębnych określonych w PUL na lata 2014-2023, spowodowanej brakiem możliwości zachowania nawrotów cięć rębnych oraz koniecznością regulacji struktury powierzchniowej w klasach wieku z jednoczesnym zachowaniem zasad zrównoważonego rozwoju oraz dbałości o gatunki chronione.
- zmiany układu cięć rębnych wokół miejscowości w celu łagodnego doprowadzenia do zmian w krajobrazie i uniknięcie budzenia kontrowersji wśród turystów, organizacji ekologicznych i ludności lokalnej. Dobry stan drzewostanów pozwalał na rozciągnięcie w czasie ich użytkowanie i zminimalizowanie ewentualnych protestów społecznych,
- konieczność założenia zrębów sanitarnych,
- odstąpienie od realizacji cięć zupełnych bezpośrednio przy źródłach, rzekach, torfowiskach i źródłiskach (konieczność pozostawienia większych kęp w ramach użytkowania rębego),
- intensywność cięć rębnych na etapie wykonania PUL była mniejsza od zakładanej w PUL,
- przy wykonywaniu rębni złożonych, postępując zgodnie z ZHL nowe gniazda zakładane były w istniejących lukach i przerzedzeniach w drzewostanie, co miało zasadniczy wpływ na intensywność cięć,
- w ramach możliwości kompensacji cięć rębnych i przedrębnych, aby zrealizować konieczne do wykonania zabiegi pielęgnacyjne planowane na pozostałej powierzchni odstąpiono od realizacji planowanych pozycji w PUL cięć rębnych na łącznej powierzchni 85,42 ha mając na uwadze położenie drzewostanów w strefach ochrony okresowej i bezpośrednio do nich przylegające, względy społeczne (bliskość miejscowości), bliskie sąsiedztwo zbiorników wodnych, występowanie siedlisk przyrodniczych, położenie drzewostanów w sąsiedztwie siedlisk bagiennych.

Zaawansowanie powierzchniowe użytków przedrębnych wykonano na poziomie 90,02% spowodowane zostało kilkoma czynnikami, które przez cały okres obowiązywania PUL zaburzyły możliwość zachowania zaawansowania powierzchniowego cięć przedrębnych względem upływu czasu. Składają się na nie następujące aspekty:

- w nadleśnictwie występują drzewostany planowane w PUL na lata 2014-2023 z wskazówką TPP, gdzie dokonano zmian użytkowania na rębne.
- wystąpienie wiatrów huraganowych w 2022 r. – pozyskanie użytków przygodnych w 2022 r. wyniosło 20 121,22 m³, co stanowiło 34,79% użytków przedrębnych.
- w nadleśnictwie występują obszary wyłączone z użytkowania, wskazane wytycznymi dotyczącymi certyfikacji lasów, planami zadań ochronnych dla obszarów Natura 2000 oraz

występowaniem stref ochrony. W skali nadleśnictwa łączna powierzchnia drzewostanów wyłączonych z użytkowania z powyżej wskazanych powodów wynosi 155,32 ha, dla których w PUL na lata 2014-2023 przewidziano cięcia planowe TPP,

- odstąpiono od realizacji trzebieży na powierzchni 761,80 ha ze względu na brak potrzeb hodowlanych realizacji zabiegów gospodarczych mając na uwadze wiek drzewostanów (V klasy wieku i starsze), trudności terenowe w realizacji zabiegów,

- wykonanie nieplanowanych zabiegów trzebieży na powierzchni 152,19 ha (pozyskano 5 624,81 m³ drewna) w ramach realizacji zadań ochronnych na wniosek Nadleśnictwa, na 113 podstawie Zarządzenia Regionalnego Dyrektora Ochrony Środowiska w Białymstoku z dnia 27 lipca 2015 roku nr 35/2015 w sprawie ustanowienia zadań ochronnych dla rezerwatu przyrody „Jezioro Kalejty”

- intensywność cięć przedrębnych ogółem w nadleśnictwie za lata 2014-2023 wynosi 46,03 m³/ha i przekracza zakładaną w PUL (38,54 m³/ha). Jest to spowodowane rozmiarem cięć przygodnych przedrębnych – 15,59% użytków przedrębnych ogółem, głównie poprzez wystąpienie szkód od wiatrów huraganowych z 2022 r. i osłabieniem drzewostanów z powodu suszy, a także szkodami od kornika drukarza, kornika ostrozębnego,

- zwiększony udział realizacji maszynowego pozyskania w ostatnich latach spowodował konieczność wycinania niezbędnych szlaków technologicznych i zrywkowych, co przełożyło się na zwiększenie intensywności cięć przedrębnych.

c) Program ochrony przyrody

Teren w granicach administracyjnych Nadleśnictwa Szczebra charakteryzuje się dużym bogactwem form przyrodniczych. W celu zachowania cennych walorów przyrodniczych wprowadzono na tym obszarze wiele różnorodnych form ochrony przyrody i krajobrazu o zróżnicowanym układzie reżimów ochronnych. Od rezerwatów przyrody poprzez obszary chronionego krajobrazu, pomniki przyrody, ochronę gatunkową roślin i zwierząt, po obszary Natura 2000.

Rezerwaty przyrody obejmują tereny zachowane w stanie naturalnym lub mało zmienionym, ekosystemy, ostoje i siedliska przyrodnicze, a także siedliska roślin, siedliska zwierząt i siedliska grzybów oraz twory i składniki przyrody nieożywionej, wyróżniające się szczególnymi wartościami przyrodniczymi, naukowymi, kulturowymi lub walorami krajobrazowymi.

W obszarze Nadleśnictwa Szczebra zlokalizowanych jest pięć rezerwatów przyrody: „Brzozowy Grąd” w obrębie Serwy I”, „Jezioro Kalejty ” obręb Szczebra i Serwy I, „Bory nad kanałem Augustowskim” obręb Serwy I, „Swoboda”,w obrębie Serwy, „Dolina Rospudy im.

Prof. Aleksandra Sokołowskiego” położony w obrębach Rospuda i Szczebra. Łączna powierzchnia rezerwatów przyrody na terenie Nadleśnictwa Szczebra wynosi 907,99 ha.

Obszar chronionego krajobrazu obejmuje tereny chronione ze względu na wyróżniający się krajobraz o zróżnicowanych ekosystemach, wartościowe ze względu na możliwość zaspokajania potrzeb związanych z turystyką i wypoczynkiem lub pełniące funkcje korytarzy ekologicznych.

W obszarze Nadleśnictwa Szczebra znajdują się dwa obszary chronionego krajobrazu: „Dolina Rospudy” oraz „Puszcza i Jeziora Augustowskie”.

Pomniki przyrody to pojedyncze twory przyrody żywej i nieożywionej lub ich skupiska o szczególnej wartości przyrodniczej, naukowej, kulturowej, historycznej lub krajobrazowej oraz odznaczające się indywidualnymi cechami, wyróżniającymi je wśród innych tworów, okazałych rozmiarów drzewa, krzewy gatunków rodzimych lub obcych, źródła, wodospady, wywierzyska, skałki, jary, głązy narzutowe oraz jaskinie. Na terenach niezabudowanych, jeżeli nie stanowi to zagrożenia dla ludzi lub mienia, drzewa stanowiące pomniki przyrody podlegają ochronie aż do ich samoistnego rozpadu.

Na gruntach zarządzanych przez Nadleśnictwo Szczebra wg stanu na 1.01.2024 r. jest 5 obiektów (pojedyncze drzewa i grupy drzew) uznanych za pomniki przyrody.

- Cis pospolity – 1 grupa (3 drzewa),
- Sosna pospolita – 1 grupa (3 drzewa),
- Sosna pospolita – 2 pojedyncze drzewa,
- Dąb szypułkowy – 1 grupa (3 drzewa).

W zasięgu terytorialnym Nadleśnictwa Szczebra możliwe jest występowanie:

- 106 gatunków roślin objętych ochroną: 41 – ściśłą, 65 – częściową,
- 4 gatunki porostów objętych ochroną częściową,
- 2 gatunki grzybów objętych ochroną częściową

W zasięgu terytorialnym Nadleśnictwa Szczebra może występować 228 gatunków zwierząt objętych prawną ochroną, w tym:

- 29 owadów (9 objętych ochroną ściśłą i 20 częściową),
- 3 mięczaków (1 objęte ochroną ściśłą i 2 częściową),
- 3 ryb kostnych i minogów (objęte ochroną częściową),
- 13 płazów (7 objętych ochroną ściśłą i 6 częściową),
- 5 gadów (objęte ochroną częściową),
- 24 ssaków (15 objętych ochroną ściśłą i 9 częściową),
- 151 ptaków (146 objętych ochroną ściśłą i 5 częściową).

Część z ptaków chronionych pojawia się na obszarze administracyjnym nadleśnictwa sporadycznie. Zatrzymują się one najczęściej nad rozlewiskami w dolinie Rospudy.

Załącznik nr 4 do Rozporządzenia z dnia 28 grudnia 2016 roku w sprawie ochrony gatunkowej zwierząt (Dz. U. 2016 poz. 2183) określa gatunki zwierząt, dla których wymagane jest ustalenie stref ochrony, miejsc rozrodu i regularnego przebywania.

W Nadleśnictwie Szczebra utworzono 8 stref obejmujące ochroną miejsca rozrodu i regularnego przebywania ptaków. Strefy te wyznaczono wokół gniazd: bielika *Haliaeetus albicilla* – 4, oraz bociana czarnego *Ciconia nigra* – 3, sóweczki *Glaucopteryx passerinoides*.¹

Strefy zajmują łącznie 201,79 ha, w tym:

- strefy całoroczne – 54,32 ha powierzchni całkowitej,
- strefy okresowe – 147,47 ha powierzchni całkowitej.

W zasięgu terytorialnym Nadleśnictwa Szczebra znajdują się następujące obszary Natura 2000, zatwierdzone przez Komisję Europejską i polski rząd:

- (OSO) PLB200002 Puszcza Augustowska,
- (SOO) PLH200005 Ostoja Augustowska,
- (SOO) PLH200022 Dolina Górnej Rospudy.

3) Zadania do realizacji przewidziane w Planie Urządzenia Lasu

Zasady określania zadań gospodarczych zostały przyjęte na podstawie szczegółowej inwentaryzacji lasu, opracowań specjalistycznych, analiz i opisów gospodarki leśnej w ubiegłych latach oraz warunków przyrodniczych.

W Nadleśnictwie Szczebra najważniejszymi celami gospodarki leśnej w najbliższych okresach gospodarczych będą:

- 1) przeciwdziałanie zjawisku przetrzymywania na pniu zbyt starych drzew w drzewostanach rębnych i przeszłorębnych;
- 2) osiągnięcie założonego (77 lat) przeciętnego wieku drzewostanów nadleśnictwa;
- 3) poprawa powierzchniowej struktury klas wieku drzewostanów i zbliżenie jej do pożądanego układu klas wieku lasu normalnego;
- 4) utrzymanie lub poprawienie stanu stabilności, zdrowotności, zgodności z siedliskiem i jakości drzewostanów;
- 5) ochrona cennych elementów środowiska przyrodniczego występujących na gruntach w zarządzie nadleśnictwa.

Sformułowane powyżej zadania należy osiągnąć poprzez:

- planową realizację zadań gospodarczych związanych z zaprojektowanym użytkowaniem rębnym, czyli prowadzenie sukcesywnej przebudowy drzewostanów rębnych i przeszłorębnych, przy pomocy rębni właściwych dla danych gospodarstw i siedlisk leśnych,
- planowe odnawianie pojawiających się zrębów otwartych oraz powierzchni podokapowych,

- stosowanie w odnowieniach gatunków lasotwórczych zgodnych z przyjętymi składami gatunkowymi upraw, z wykorzystaniem mikroźródnicowania siedlisk leśnych oraz tam gdzie to możliwe odnowień naturalnych,
- stosowanie w odnawianiu chronionych przyrodniczych siedlisk leśnych gatunków zgodnych z kierunkiem ochronnym poszczególnych typów drzewostanów,
- właściwe wykonywanie wszystkich zabiegów przedrębnych, zgodnie z zasadami proekologicznej, trwale zrównoważonej gospodarki leśnej, czyli w taki sposób, aby nie pogorszyć stanu i różnorodności siedlisk leśnych,
- stosowanie wszelkich dostępnych środków ochrony upraw i młodników leśnych przed szkodami od zwierzyny płowej,
- właściwe wykonywanie zabiegów pielęgnacyjnych w drzewostanów przedrębnych, czyli w sposób zapewniający poprawę ich stanu sanitarnego, jakości oraz stabilności ekologicznej, przy równoczesnym zapewnieniu maksymalnej możliwej ochrony cennych elementów środowiska przyrodniczego, występujących na powierzchni objętej zabiegami,
- stałe monitorowanie stanu sanitarnego lasu ze szczególnym uwzględnieniem drzewostanów na gruntach porolnych oraz jak najszybsze reagowanie na pojawiające się zagrożenia.

Tabela 8. Zestawienie łączne etatu użytków głównych według kategorii cięć

Kategoria cięć	Powierzchnia		Miąższość grubizny w m3	
	cięcia (manipulacyjna)	do odnowienia	brutto	netto
I. Użytki rębne:	1970,17	1273,2	529379	450961
A. Zaliczone na poczet przyjętego etatu				
Spodziewany przyrost 5% miąższości użytków rębnych	-	-	26469	22556
Łącznie użytki rębne ze spodziewanym przyrostem	1970,17	1273,2	555848	473517
B. Nie zaliczone na poczet przyjętego etatu	-	-	-	-
1. uprzątnięcie płazowin	-	-	-	-
2. uprzątnięcie nasienników i przestojów	-	-	-	-
3. pozostałe	-	-	-	-
Razem nie zaliczone na poczet przyjętego etatu	-	-	-	-
Razem użytki rębne	1970,17	1273,2	555848	473517
II. Użytki przedrębne	394,09	-	521067	416853
A. Czyszczenia				
B. Trzebieże	9731,34	-	526625	421300
Razem użytki przedrębne	9731,34	-	526625	421300
Ogółem użytki główne (I+II)	11701,51	1273,2	1082473	894817

Użytkowanie główne w Nadleśnictwie Szczebra realizowane będzie na powierzchni 11701,51 ha, co stanowi 63,26% powierzchni leśnej zalesionej.

Tabela 9. Zestawienie zadań z zakresu hodowli lasu

Rodzaj czynności	Obreby			Nadleśnictwo
	ROSPUDA	SERWY I	SZCZEBRA	
Powierzchnia [ha]				
Odnowienie halizn, płazowin, zrębów	59,23	81,03	70,3	210,56
Zalesienia gruntów nieleśnych	-	-	-	-
Odnowienia zrębów projektowanych	219,08	388,02	250,56	857,66
Odnowienia przy rębniach złożonych	327,07	24,16	77,01	428,24
Podsadzenia produkcyjne	-	-	-	-
Dolesienia luk i przerzedzeń	2,95	1,1	1,66	5,71
Poprawki i uzupełnienia w uprawach i młodnikach istniejących	-	1,36	0,1	1,46
Poprawki i uzupełnienia na gruntach proj. do odnowienia i zal. w wys. 5% ich pow.	30,42	24,72	19,98	75,12
Wprowadzenie podszytów	-	-	-	-
Pielęgnowanie gleby w uprawach istniejących	130,2	198,82	186,63	515,65
Pielęgnowanie upraw istniejących (CW)	182,74	291,12	256,5	730,36
Pielęgnowanie młodników (CP)	596,44	379,24	286,94	1262,62
Pielęgnowanie młodników (CP-P)	204,94	59,06	130,09	394,09
Nawożenie	-	-	-	-
Regulacja stosunków wodnych	-	-	-	-
Specjalne zabiegi agrotechniczne	605,38	493,21	397,87	1496,46

4) Działalność Nadleśnictwa Szczebra w 2025 r.

a) Gospodarka leśna

I. Zabiegi z zakresu hodowli lasu

Tabela 10. Powierzchnia zabiegów hodowlanych wykonanych w 2025 r.

Grupa czynności	Hodowla lasu wykonanie 2025 (ha)						Łącznie zabiegów hodowlanych wg czynności (ha)
	Augustów gm. wiej.	Plaska	Bakalarzewo	Nowinka	Raczki	Wieliczki	
Zabiegi agrotechniczne	16,15	36,42	7,21	36,38	26,82		122,98
Czyszczenia późne	61,06	82,17	4,94	65,82	42,21	2,01	258,21
Czyszczenia wczesne	17,26	39,05	0,69	52,5	6,48		115,98
Przygotowanie gleby	13,06	35,87	3,16	24,97	9,22		86,28
Odnowienia luk	0,11	1,24	1,15	1,82	4,32		8,64
Odnowienie zrębów	9,36	42,26		40,66	10,14		102,42
Odnowienie w rębniach złożonych	5,88	0,94	5,45	0,6	7,41	2,99	23,27
Pielęgnowanie gleby	53,45	49,06	17,53	107,47	38,27	1,63	267,41
Poprawki i uzupełnienia	0,3	2,92		2,24	0,06		5,52
Łącznie zabiegów hodowlanych na terenie gminy (ha)	176,63	289,93	40,13	332,46	144,93	6,63	

II. Zabiegi z zakresu ochrony lasu

Tabela 11. Rozmiar prac z zakresu ochrony lasu wykonanych w 2025 r.

Grupa czynności	Ochrona lasu wykonanie 2025 (ha)						Łącznie zabiegów ochronnych wg czynności (ha)
	Augustów gm. wiej.	Plaska	Bakalarzewo	Nowinka	Raczki	Wieliczki	
Nowe ogrodzenia upraw	3,50	11,43	2,69	19,88	16,11		53,61
Rozgrodzenia upraw	20,19	53,62		26,61	22,82		123,24
Kontrola szkodników grzybowych				1,20			1,20
Kontrola szkodników upraw	12,46	17,80	2,29	17,47	3,20	0,65	53,87
Zabezpieczanie upraw p.spalowaniem	0,18			0,30			0,48
Chemiczne zabezpieczenie upraw	13,68	26,06		15,88			55,62
Wykładanie drzew zgryzowych	68,67	347,38		229,19	48,44		693,68
Zabezpieczanie upraw p.zgryzaniem			1,47		0,60		2,07
Zwalczanie szkodników grzybowych				1,20			1,20
Zwalczanie mechaniczne ryjkowców				1,80			1,80
Łącznie zabiegów ochronnych na terenie gminy (ha)	118,68	456,29	6,45	313,53	91,17	0,65	

III. Pozyskanie drewna

Tabela 12. Ilość pozyskanego drewna w 2025 r.

Gmina	Pozyskanie drewna ogółem [m3]			
	Rębne	Przedrębne	Przygodne	Suma:
Augustów Miasto	0,00	0,00	0,00	0,00
Bakałarzewo	1421,37	142,60	1810,25	3 374,22
Augustów	5000,59	4917,90	2159,09	12 077,58
Nowinka	13 346,69	18 762,77	7635,47	39 744,93
Raczki	7 124,63	5 801,15	35 301,84	18 227,62
Płaska	10 254,55	11 439,65	4233,46	25 927,66
Wieliczki		0,00	40,09	40,09
Suwałki	0,00	0,00	0,00	0,00
Suma:	37 147,83	41 064,07	21 180,20	99 392,10

Tabela 13. Ilość pozyskanego drewna w 2025 r wg. sortymentów.

Gmina	Małowymi- iarowe	Średniowymi- arowe	Wielkowymi- arowe	Suma:
Augustów Miasto	0,00	0,00	0,00	0,00
Bakałarzewo	6,53	1214,36	2153,33	3 374,22
Augustów	843,96	4765,74	6467,88	12 077,58
Nowinka	1356,91	17 484,81	20 903,21	39 744,93
Raczki	546,37	7977,69	9703,56	18 227,62
Płaska	1373,88	10 690,42	13 863,36	25 927,66
Wieliczki	0,00	15,40	24,69	40,09
Suwałki	0,00	0,00	0,00	0,00
Suma:	4 127,65	42 148,42	53 116,03	99 392,10

Tabela 14. Ceny drewna opałowego sprzedawana klientom detalicznym w 2025 r.

Drewno opałowe		Pozyskanie (m3)	Cena średnia netto (zł)	Cena min. netto (zł)	Cena max. netto (zł)
M2	gałęziówka	4127,65	28	28	28
S4	wałki opałowe	10 442,43	120,30	48	155

IV. Podmioty świadczące usługi z zakresu gospodarki leśnej

Tabela 15. Zestawienie umów na usługi leśne w 2025 r.

Umowa	Data Wykonania	Wykonawca	Zrealizowana wartość umowy	Gminy w zasięgu działania ZUL
271.1.2025	31.12.2025	POLHAR Bartosz Masiewicz	2 019 222,38	Płaska,
271.2.2025	31.12.2025	UŁUGI LEŚNE Marek Domański	1 262 410,29 zł	Nowinka
271.3.2025	31.12.2025	Usługi Leśne Robert Derek	966 758,44 zł	Nowinka
271.4.2025	31.12.2025	Usługi Leśne Robert Derek	2 718 667,48 zł	Raczki, Bakalarzewo, Wieliczki, Nowinka
271.5.2025	31.12.2025	Usługi Leśne Robert Derek	2 731 566,95 zł	Augustów, Nowinka, Raczki
0291.1.2025	31.12.2025	ZTISLP GIŻYCKO	344 844,20 zł	Nowinka, Płaska

V. Sprzedaż drewna

Tabela 16. Ilość sprzedanego drewna w 2025 r.

Rodzaj sprzedaży	ilość (m3)	Wartość netto (zł)	Liczba firm/klientów
sprzedaż na umowy do klientów krajowych	88 616,39	28 437 054,36	120
rozchód na własne potrzeby	493,80	23 111,72	
sprzedaż detaliczna	12 925,00	1 824 541,03	941
sprzedaż do innych krajów UE w ramach dostawa wewnątrzspółnotowa	872,05	221 031,23	2

Tabela 17. Strategiczni kontrahenci którzy nabyli drewno w 2025 r

Nabywca drewna	Miejscowość
STORA ENSO WOOD PRODUCTS Sp. z o.o.	Murów
WOODECO SP. Z O.O.	Wrocław
TANNE SP. Z O. O.	Ostrów Mazowiecka
IKEA INDUSTRY POLAND SP.Z O.O.	Goleniów
ZAKŁADY PROD-USŁUG. "PRAWDA" SPÓŁKA Z O.O.	Olecko
KONAR SP. Z O.O.	Skindzierz
TRANSKAR KAROL JERZY SZCZYTKO	Ściokła 13
"SEKPOL" LEWOŃCZYK SPÓŁKA JAWNA	Suwałki
TRANSPORT HANDEL ART.PRZEMYSŁ. Matulewicz Zygmun	Dziemianówka
ZAKŁAD DRZEWNY RZEPNICKI Paweł	Jaminy
PAGED PLYWOOD SPÓŁKA AKCYJNA	Morağ
TARTAK ŻARNOWO I Rólkowski Zbigniew	Żarnowo I
N.E.T. WOOD SP. Z O.O.	Białystok

b) Ochrona przyrody

W 2025 roku na terenie Nadleśnictwa Szczebra powołano jeden nowy rezerwat przyrody:

- Rezerwat przyrody „Swoboda” - został powołany ZARZĄDZENIEM REGIONALNEGO DYREKTORA OCHRONY ŚRODOWISKA W BIAŁYMSTOKU z dnia 15 września 2025 r. w sprawie uznania za rezerwat przyrody „Swoboda”. Uznano za rezerwat przyrody „Swoboda” obszar o powierzchni 25,69 ha, Celem ochrony rezerwatu jest zachowanie populacji i siedlisk występowania skrajnie rzadkich gatunków chrząszczy saproksylicznych.

- Pomimo zakończenia projektu „Puszcza Augustowska i bartnictwo szansą na uratowanie ostatniej ostoi rodzimej pszczoły augustowskiej. LP – lasy pszczołom, pszczoły lasom”, w którym partnerem było m.in. Nadleśnictwo Szczebra, jednostka nadal prowadzi działania na rzecz poprawy warunków bytowania zapylaczy w środowisku leśnym. Szczególną uwagę poświęca się ochronie pierwotnej rasy pszczoły augustowskiej linii M w Puszczy Augustowskiej. W 2025 roku, w ramach kontynuacji tych działań, Nadleśnictwo Szczebra zrealizowało szereg zadań ochronnych, obejmujących m.in. założenie łąki kwietnej oraz zakup i wsiedlenie pszczoły augustowskiej.

Łączne koszty ochrony przyrody w 2025 roku to 101 319,67 zł. Koszty związane bezpośrednio z ochroną przyrody są tak naprawdę niemożliwe do oszacowania. Gospodarka leśna jest bezpośrednio związana z ochroną przyrody i z niej wynika.

c) Działania społeczne

W 2025 roku w wydarzeniach i zajęciach edukacyjnych wzięło udział łącznie ponad 2000 osób. Współpracowaliśmy z 8 podmiotami, a w edukacji leśnej wzięło udział łącznie 25 pracowników Nadleśnictwa Szczebra.

- Współorganizowaliśmy z instytucjami oświatowymi m. in. Szkoła Podstawowa im Powstańców Styczniowych, Szkoła Podstawowa im. św. Jana Pawła II w Raczkach i in. – zajęcia edukacyjne w szkołach oraz w terenie,
- Współpraca z instytucjami kulturowymi: m.in. Z GOK w Nowince, GOK w Raczkach – współorganizacja oraz udział w wydarzeniach tj. dzień drwala, dożynki, warsztaty, sprzątanie terenu, sadzenie lasu, Bieg Romana i.in.,
- Współpraca z organizacjami harcerskimi,
- Wsparcie finansowe Ochotniczych Straży Pożarnych w Nowince, Jabłońskich, Mołowistem, Topiłówe, Dalnym Lesie,
- Wsparcie finansowe Związku Harcerstwa Polskiego Chorągiew Białostocka
- Wsparcie finansowe Ruchu Obrony Lasów Polskich
- Wsparcie finansowe Przyjaciół Domu Dziecka ku Przyszłości.

d) Gospodarka gruntami

Zakupy Gruntów:

- w Gminie Płaska nabyto 0,66 ha gruntów w trybie art. 37 Ustawy o lasach

Zbyt gruntów:

- w Gminie Nowinka zbyto 0,0662 ha gruntów na podstawie specustawy drogowej (2 decyzje ZRID)
- Informacje o chęci zakupu nieruchomości zamieszczane są na tablicach ogłoszeń w gminach, starostwach, kancelariach leśniczych i w biurze nadleśnictwa.

e) Wymiar ekonomiczny

Tabela 18. Kwoty podatków zapłaconych w 2025 przez Nadleśnictwo Szczebra

Gmina	Podatek			Razem
	Leśny	Od nieruchomości	Rolny	
Urząd Gminy w Raczkach	112 490,00 zł	2 733,00 zł	352,00 zł	115 575,00 zł
Urząd Miejski Augustów	23,00 zł	112,00 zł	0,00 zł	135,00 zł
Urząd Gminy Nowinka	412 063,00 zł	10 840,00 zł	2 666,00 zł	425 569,00 zł
Urząd Gminy Płaska	268 440,00 zł	7 937,00 zł	1 101,00 zł	277 478,00 zł
Urząd Gminy Bakalarzewo	15 080,00 zł	0,00 zł	0,00 zł	15 080,00 zł
Urząd Gminy Augustów	125 351,00 zł	485,00 zł	711,00 zł	126 547,00 zł
Urząd Gminy Wieliczki	730,00 zł	0,00 zł	0,00 zł	730,00 zł
Urząd Gminy Suwałki	0,00 zł	0,00 zł	0,00 zł	0,00 zł
Razem	934 177,00 zł	22 107,00 zł	4 830,00 zł	961 114,00 zł

Tabela 19. Wykorzystanie środków funduszu leśnego

WYKORZYSTANIE ŚRODKÓW FUNDUSZU LEŚNEGO			
Źródło finansowania	Zadanie		Koszt (zł)
Wspólne przedsięwzięcia jednostek organizacyjnych LP	PSZCZOŁY	Czynna ochr. owadów zapylających	50 893,13 zł

Zgodnie z art. 58b Ustawy o lasach, Dyrekcja Generalna Lasów Państwowych co roku przekazuje na fundusz wsparcia rozwoju dróg publicznych środki w wysokości 2% przychodów ze sprzedaży drewna. W 2025 roku Nadleśnictwo Szczebra odprowadziło z tego tytułu kwotę 673 894,87 zł, wspierając tym samym modernizację lokalnej infrastruktury drogowej”.

5) Istniejące i prognozowane zagrożenia dla ekosystemów leśnych

Tabela 20. Stwierdzone zagrożenia ze strony patogenów drzew

		Rodzaj szkody	Powierzchnia (ha)
Czynniki abiotyczne	Szkółka leśna	zmrożenia, zwarzenia	0,05 ha
	drzewostany do 20 lat	zmrożenia, zwarzenia	13,13 ha
Bezkręgowce	drzewostany	Chrabąszczowate (owady doskonałe)	2,50 ha
		kornik drukarz	25,42 ha
		Kornik ostrozębny	0,10 ha
		smolik znaczony	1,80 ha
Patogeny	drzewostanu do 20 lat	Opieńkowa zgnilizna korzeni	4,20 ha
		osutki sosny	5,20 ha
Szkody od zwierzyny		Bóbr	3,20 ha
		Dzik	0,83 ha
		Jeleń, sarna	31,11 ha
		Łoś	65,69 ha
		Zając	0,30 ha
Szkółka leśna	Bezkręgowce	chrabąszczowate pędraki	0,40 ha
	Patogeny	Rdze na igłach/liściach	0,08 ha
		Mączniak dębu	0,37 ha

Tabela 21. Ilość pozyskania sanitarnego w 2025 r

Informacja o rozmiarze pozyskania sanitarnego w 2025 roku [m3]				
Gmina	Rębnie sanitarne	Pozyskanie kłeskowe	Pozyskanie Przygodne	Razem
Augustów Miasto	0,00	0,00	0,00	0,00
Bakałarzewo	509,99	0,00	1810,25	2320,24
Augustów		0,00	2159,09	2159,09
Nowinka		0,00	7635,47	7635,47
Raczki	203,48	0,00	5301,84	5505,32
Płaska	1015,63	0,00	4233,46	5249,09
Wieliczki		0,00	40,09	40,09
Suwałki	0,00	0,00	0,00	0,00
Razem	1729,10	0,00	21180,20	22909,30

Tabela 22. Zabiegi z zakresu ochrony przeciwpożarowej wykonane w 2025 r

	Plan [zł]	Wydatki [zł]
Wydatki na ochronę przeciwpożarową w 2025r.	201 204,20	172 737,87
Utrzymanie infrastruktury lotniczej	88 686,59	85 927,93
Utrzymanie dyżurów PAD, służby leśnej oraz zabiegi gospodarcze związane z ochroną przeciwpożarową	95 033,01	76 921,06
Obsługa, konserwacja i utrzymanie sieci do wykrywania pożarów oraz sprzętu p-poż oraz pozostałe czynności	17 484,60	9 888,88

6) Plany Nadleśnictwa Szczebra w 2026 r.

a) Gospodarka Leśna

I. Zabiegi z zakresu hodowli lasu

Tabela 23. Powierzchnia zabiegów hodowlanych zaplanowanych na 2026 r.

Grupa czynności	Hodowla lasu plan 2026 (ha)						Łącznie zabiegów hodowlanych wg czynności (ha)
	Augustó w gm. wiej.	Płaska	Bakała rzewo	Nowinka	Raczki	Wieliczki	
Zabiegi agrotechniczne	11,81	33,57	3,70	23,81	20,33		93,22
Czyszczenia późne	43,10	46,62	3,19	36,26	31,55		160,72
Czyszczenia wczesne	22,32	39,11	0,46	36,21	9,66		107,76
Przygotowanie gleby	5,29	31,03		29,47	6,08		71,87
Odnowienia luk	1,21	0,52	1,18	0,36	3,29		6,56
Odnowienie zrębów	10,24	18,81	0,77	14,51	5,53		49,86
Odnowienie w rębniach złożonych	12,38	3,13	3,49	7,26	11,63		37,89
Pielęgnowanie gleby	59,00	82,00	15,00	124,00	49,00		329
Poprawki i uzupełnienia	0,45	0,45		3,61	0,08		4,59
Łącznie zabiegów hodowlanych na terenie gminy (ha)	165,8	255,24	27,79	275,49	137,15	0	

II. Zabiegi z zakresu ochrony lasu

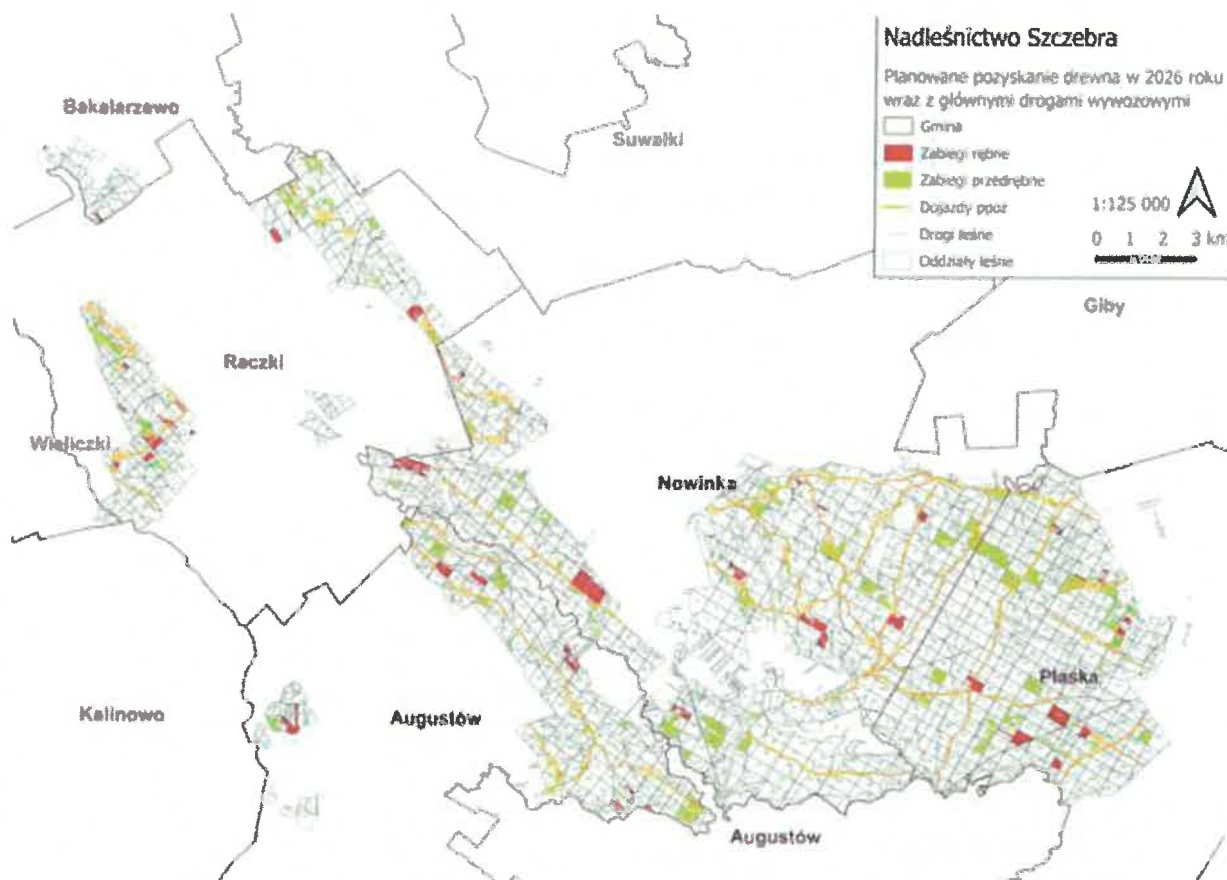
Tabela 24. Powierzchnia zabiegów ochronnych zaplanowanych na 2026 r

Grupa czynności	Ochrona lasu plan 2026 (ha)						Łącznie zabiegów ochronnych wg czynności (ha)
	Augustó w gm. wiej.	Płaska	Bakalarzewo	Nowinka	Raczki	Wieliczki	
Nowe ogrodzenia upraw	11,29	8,10	1,72	3,92	14,10		39,13
Rozmnożenia upraw	11,97	32,17	4,57	36,85	16,26		101,82
Kontrola szkodników upraw	6,90	11,40	1,00	15,85	3,30		38,45
Zabezpieczanie upraw p.spalowaniem	1,10			0,41	0,65		2,16
Chemiczne zabezpieczenie upraw	24,41	23,65		23,94	2,11		74,11
Wykładanie drzew zgrzyzowych	80,00	170,00		180,00	50,00		480,00
Zabezpieczanie upraw p.zgryzaniem	2,70	2,40	1,00	6,50	3,89		16,49
Wykładanie pułapek klasycznych na ryjkowce	0,40	0,40		1,00	0,40		2,20
Zwalczanie mechaniczne ryjkowców	1,00	0,50		2,00	0,50		4,00
Łącznie zabiegów ochronnych na terenie gminy (ha)	139,77	248,62	8,29	270,47	91,21	0,00	

III. Pozyskanie drewna

Tabela 25. Pozyskanie drewna w m3 planowane w 2026 roku

GMINA	Pozyskanie [m3]			
	Rębne	Przedrębne	Przygodne	Razem
Augustów Miasto	0,00	0,00	0,00	0,00
Bakałarzewo	586,00	0,00	164,80	750,80
Augustów	3383,00	5626,00	2533,59	11542,59
Nowinka	7552,00	18344,00	7282,69	33178,69
Raczki	5019,00	6341,00	3194,75	14554,75
Płaska	8261,00	11030,00	5425,17	24716,17
Wieliczki	0,00	0,00	0,00	0,00
Suwałki	0,00	0,00	0,00	0,00
SUMA	24 801,00	41 341,00	18601,00	84743



Mapa 2. Planowane pozyskanie drewna w 2026 roku wraz z głównymi drogami wywozowym

IV. Inwestycje

W 2026 roku Nadleśnictwo Szczebra planuje wykonanie następujące inwestycje:

- Przebudowa połączona z rozbudową drogi leśnej „WAKANT” w leśnictwie Koniecbór o łącznej długości 1,28 km (numer inwentarzowy przebudowywanej drogi 220/017 – 0,54 km; odcinek drogi projektowanej – 0,74 km) na potrzeby gospodarki leśnej nadleśnictwa.

Inwestycja będzie polegać na: wykonaniu nowej konstrukcji drogi, przebudowie istniejących zjazdów, budowie przepustów pod drogą oraz wykonaniu robót wykończeniowych.

- Zakup samochodu patrolowo- gaśniczego dla Straży Leśnej.
- Kontynuacja prac związanych z budową budynku biurowego Nadleśnictwa Szczebra wraz z trzema kancelariami leśnictw (Gmina Nowinka),
- Budowa wiaty rekreacyjno- edukacyjnej w leśnictwie Szkółki (Gmina Nowinka)
- Termomodernizacja nadleśniczówki w Upustku (Gmina Nowinka)
- Termomodernizacja leśniczówki w leśnictwie Masalszczyzna, (Gmina Raczki)
- Budowa przyłącza wodno-kanalizacyjnego do leśniczówki Przewież (Gmina Płaska)

V. Istotne wydarzenia

- W 2026 roku Nadleśnictwo Szczebra będzie kontynuować działania związane z poprawą warunków bytowania pszczoły augustowskiej na swoim terenie. Zaplanowano m.in. założenie kolejnej łąki kwiatowo-pożytkowej, pielęgnację zubożałych użytków zielonych, a także bieżące utrzymanie mini pasiek leśnych, barci i kłód bartnych, w tym zakup pokarmu oraz środków leczniczych dla pszczół.

- Organizacja wspólnie z UG Nowinka i GOK w Nowince festynu „Dzień Drwala”.
- Organizacja wspólnego sadzenia lasu i sprzątania lasu.
- Organizacja zajęć edukacyjnych, szczególnie w lesie dla wszystkich grup wiekowych.
- Podjęte będą działania związane z małą retencją w celu zatrzymania wody w lesie
- Udział w kompleksowym projekcie polegającym na adaptacji lasów i leśnictwa do zmian klimatu – zapobieganie, przeciwdziałanie oraz ograniczanie skutków zagrożeń związanych z pożarami lasów (PPOŻ2) którego celem jest poprawa sprawności systemu wczesnego ostrzegania, prognozowania i szybkiego reagowania w sytuacji wystąpienia zagrożeń związanych z pożarami lasów pozostających w zarządzie PGL LP.

7) Spis tabel

<u>Tabela 1. Powierzchnie gruntów według gmin</u>	<u>4</u>
<u>Tabela 2. Podział terytorialny na leśnictwa.....</u>	<u>5</u>
<u>Tabela 3. Zestawienie powierzchni lasów, gruntów przeznaczonych do zalesienia oraz lasów ochronnych</u>	<u>6</u>
<u>Tabela 4. Zestawienie powierzchni lasów z roślinnością leśną (uprawami leśnymi) według gatunku panującego</u>	<u>6</u>
<u>Tabela 5. Zestawienie powierzchni lasów z roślinnością leśną (uprawami leśnymi) według klasy wieku.....</u>	<u>7</u>
<u>Tabela 6. Zestawienie powierzchni lasów z roślinnością leśną (uprawami leśnymi) według bonitacji</u>	<u>7</u>
<u>Tabela 7. Zestawienie powierzchni lasów z roślinnością leśną (uprawami leśnymi) według funkcji stan na 01.01.2026.....</u>	<u>8</u>
<u>Tabela 8. Zestawienie łączne etatu użytków głównych według kategorii cięć.....</u>	<u>13</u>
<u>Tabela 9. Zestawienie zadań z zakresu hodowli lasu</u>	<u>14</u>
<u>Tabela 10. Powierzchnia zabiegów hodowlanych wykonanych w 2025 r.....</u>	<u>15</u>
<u>Tabela 11. Rozmiar prac z zakresu ochrony lasu wykonanych w 2025 r.</u>	<u>15</u>
<u>Tabela 12. Ilość pozyskanego drewna w 2025 r.....</u>	<u>16</u>
<u>Tabela 13. Ilości pozyskanego drewna w 2025 r wg. sortymentów.....</u>	<u>17</u>
<u>Tabela 14. Ceny drewna opałowego w 2025 r.</u>	<u>17</u>
<u>Tabela 15. Zestawienie umów na usługi leśne w 2025 r.....</u>	<u>17</u>
<u>Tabela 16. Ilość sprzedanego drewna klientom detalicznym w 2025 r.....</u>	<u>17</u>
<u>Tabela 17. Strategiczni kontrahenci którzy nabyli drewno w 2025 r.</u>	<u>18</u>
<u>Tabela 18. Kwoty podatków zapłaconych w 2025 przez Nadleśnictwo</u>	<u>20</u>
<u>Tabela 19 Wykorzystanie środków funduszu leśnego</u>	<u>20</u>
<u>Tabela 20. Stwierdzone zagrożenia ze strony patogenów drzew</u>	<u>21</u>
<u>Tabela 21. Ilość pozyskania sanitarnego w 2025 r.</u>	<u>21</u>
<u>Tabela 22. Zabiegi z zakresu ochrony przeciwpożarowej wykonane w 2025.....</u>	<u>22</u>
<u>Tabela 23. Powierzchnia zabiegów hodowlanych zaplanowanych w 2026 r.....</u>	<u>23</u>
<u>Tabela 24. Powierzchnia zabiegów ochronnych zaplanowanych na 2026 r.</u>	<u>23</u>
<u>Tabela 25 Pozyskanie drewna w m3 planowane w 2026 roku.....</u>	<u>24</u>



Lasy Państwowe

Nadleśnictwo Szczebra



**Informacja o działalności w roku 2025 i
Plany na rok 2026**

www.lasy.gov.pl



Lasy Państwowe

Wstęp. Dlaczego przesyłamy Państwu ten raport?

Lasy Państwowe to ogólnopolska organizacja, zarządzająca większością zasobów leśnych kraju. W naszej pieczy znajduje się przeszło 7,6 mln ha gruntów. To ¼ Polski. Nadleśnictwo Szczebra to jedno 429 nadleśnictw, które zarządzają lasami na poziomie lokalnym. Dbą o przyrodę, udostępnia lasy dla rekreacji, ale jest też istotnym podmiotem gospodarczym. Dostarcza drewno, które służy nam wszystkim, zatrudnia i generuje miejsca pracy. Jest płatnikiem lokalnych podatków. Szczegółowe dane nt. działalności nadleśnictwa znajdują Państwo na kolejnych stronach.

W tym roku po raz kolejny nasza organizacja kieruje tego rodzaju raporty do samorządów gminnych w całej Polsce. Samorządy to nasz naturalny i bliski partner. To Państwo posiadają mandat uzyskany w demokratycznych wyborach, uprawniający do reprezentowania strony społecznej.

Raport traktujemy jako narzędzie w dialogu, który leśnicy chcą prowadzić ze stroną społeczną. Uważamy za oczywiste, że powinni Państwo dowiadywać się o naszej działalności. O jej efektach w minionym roku i o naszych zamierzeniach na rok bieżący. Niech to będzie podstawa do dyskusji na temat sposobów zarządzania lasami, ich wpływu na gospodarkę, klimat i stosunki wodne. O oczekiwaniach społecznych. Stoimy na stanowisku, że debata i konsultacje w środowisku lokalnym mają szczególną wartość. Bo odbywają się w poczuciu odpowiedzialności i realnej oceny skutków podejmowanych decyzji.



Przemysław Słuchocki
Nadleśniczy
Nadleśnictwa Szczebra

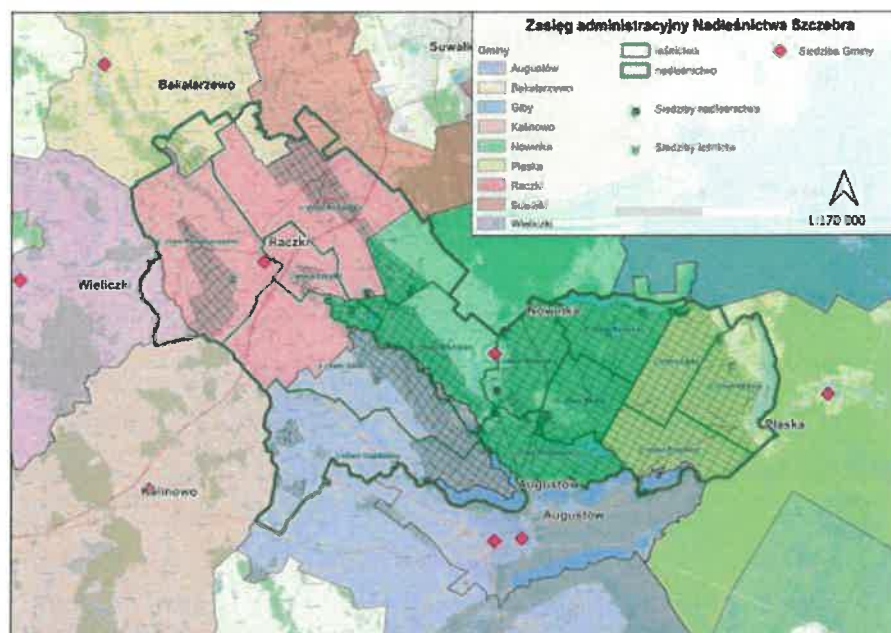
Część I

O nadleśnictwie

Lokalizacja

Gmina	Powierzchnia [ha]
Miasto Augustów	2,90
Augustów	2739,39
Nowinka	8738,46
Płaska	5560,95
Bakałarzewo	318,85
Raczki	2380,63
Suwałki	3,00
Wieliczki	24,53
Suma	19768,71

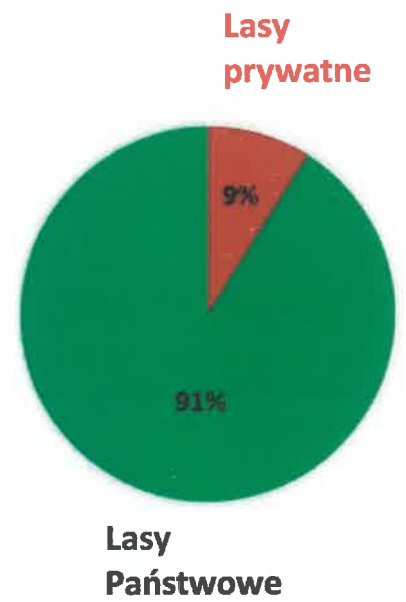
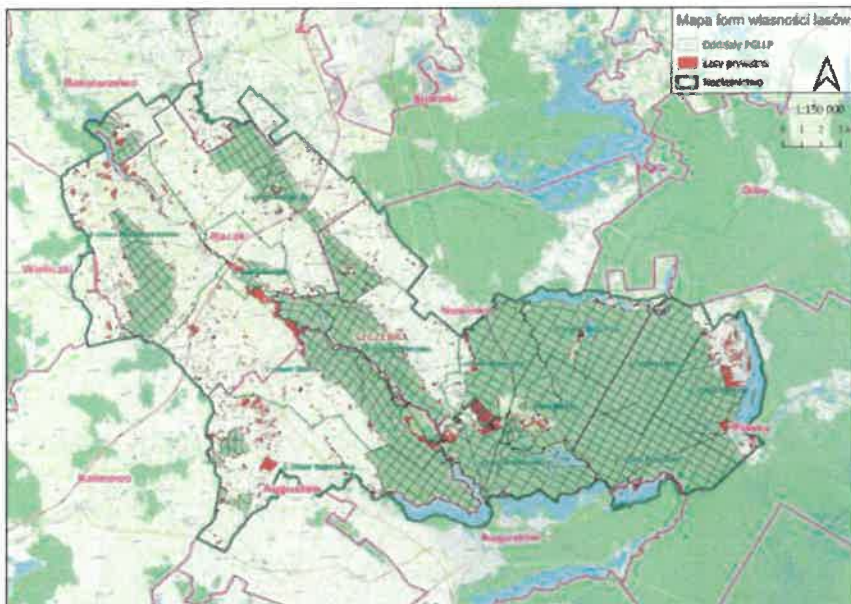
Lokalizacja



Zasoby w zarządzie nadleśnictwa

	Pow. ogółem (ha)	Lasy (ha)	Świerk (m³)	Skład gatunkowy (według gatunków rozprzyskiwane)				
Nadleśnictwo SZCZĘBRA	10 768,73	10 328,90	75	SO 80,54 %	BW 21,36 %	OL 6,91 %	DB	BKZ
011 - Augustów	2,90	1,42	102	SO 87,76 %		OL 28,94 %	BW	
012 - Bakałarzewo	318,80	318,16	43	SO 47,35 %	BW 24,62 %	DB	OL	
022 - Augustów	2 739,38	2 556,12	75	SO 52,88 %	BW 25,37 %	OL		
052 - Nowinka	8 738,46	8 558,51	77	SO 83 %	BW 21,1 %	OL	BKZ	
052 - Raszki	2 380,03	2 230,03	63	BW 25,7 %	DB 29,25 %	OL 15,52 %	SO	BKZ
062 - Piaska	5 080,93	5 493,13	74	SO 81,59 %			BW 13,94 %	
062 - Wleńciszki	24,53	24,03	59	BW 47,37 %	DB 15,24 %	OL 15,03 %	DB	
072 - Buzzałki	0,00	0,2	32			OL 100 %		

Do kogo należą lasy w granicach nadleśnictwa





Lasy Państwowe

Infrastruktura nadleśnictwa



- Nadleśnictwo Szczebra dysponuje 13 leśniczówkami i 26 osadami.
- Ścieżki edukacyjne: „Jezioro Kalejty” w Przewięzi, „Ostry Róg” między jeziorami Białe i Kalejty, „Jezioro Serwy” nad jeziorem Serwy, punkt edukacyjny zlokalizowany przy szkółce leśnej w Kuriankach w leśnictwie Szkółki, wiaty turystyczne ze stojakami na rowery – 7 sztuk, miejsca postojowe pojazdów – 13 sztuk, pokoje gościnne w Szczebrze oraz szereg szlaków turystycznych rozmieszczonych w całym Nadleśnictwie. Do tego dochodzą obiekty noclegowe i pola biwakowe będące w dzierżawie podmiotów zewnętrznych.
- Sieć dróg leśnych w zarządzie Nadleśnictwa Szczebra ma łączną długość ok 530 km.
- System ochrony ppoż. w nadleśnictwie tworzą: sieć stałej obserwacji naziemnej (kamery na wieżach: Sztabin, Augustów i Krasne), patrole przeciwpożarowe, punkt alarmowo-dyspozycyjny, sieć łączności alarmowo-dyspozycyjnej oraz samochód patrolowo-gaśniczy.

Infrastruktura nadleśnictwa

- Nadleśnictwo Szczebra w swoim systemie zabezpieczenia przeciwpożarowego prowadzi Punkt alarmowo dyspozycyjny z siecią łączności telefonicznej i radiostacją. Prowadzone są patrole i dyżury służby leśnej gotowej do zwalczania pożaru.
- W dyspozycji nadleśnictwa są dwie bazy podręcznego sprzętu gaśniczego, samochód patrolowo-gaśniczy, sieć dojazdów przeciwpożarowych, punktów czerpania wody oraz samoloty gaśnicze z RDLP w Białymstoku. Prowadzona jest współpraca z lokalnymi Nadleśnictwami wraz z siecią stałej obserwacji naziemnej - kamery na wieżach: Tobiłowo, Płociczno, Żyliny, Lipowiec.



Ochrona przyrody

➤ Rezerваты przyrody

1. **Brzozowy Grąd** - rezerwat powołany zarządzeniem Ministra Leśnictwa i Przemysłu Drzewnego z dnia 14.01.1963r. (M. P. z 1963 r. Nr 14, poz. 81) o powierzchni 0,12 ha.
2. **Jezioro Kalejty** - powołany zarządzeniem Ministra Leśnictwa i Przemysłu Drzewnego z dnia 11.08.1980 r. (M. P. z 1980, Nr 19, poz. 94) o powierzchni 740,67 ha.
3. **Bory nad Kanalem Augustowskim** - rezerwat powołany w ramach inicjatywy "100 rezerwatów na 100-lecie Lasów Państwowych". Powołany ZARZĄDZENIEM REGIONALNEGO DYREKTORA OCHRONY ŚRODOWISKA W BIAŁYMSTOKU z dnia 4 grudnia 2024 r. w sprawie uznania za rezerwat przyrody „Bory nad Kanalem Augustowskim” o powierzchni 57,17 ha
4. **Dolina Rospudy im. prof. Aleksandra Sokołowskiego** - rezerwat powołany w ramach inicjatywy "100 rezerwatów na 100-lecie Lasów Państwowych". Powołany ZARZĄDZENIEM REGIONALNEGO DYREKTORA OCHRONY ŚRODOWISKA W BIAŁYMSTOKU z dnia 4 grudnia 2024 r. w sprawie uznania za rezerwat przyrody „Dolina Rospudy im. prof. Aleksandra Sokołowskiego” o powierzchni 261,56 ha.
5. **Rezerwat przyrody „Swoboda”** - został powołany ZARZĄDZENIEM REGIONALNEGO DYREKTORA OCHRONY ŚRODOWISKA W BIAŁYMSTOKU z dnia 15 września 2025 r. w sprawie uznania za rezerwat przyrody „Swoboda”. Uznano za rezerwat przyrody „Swoboda” obszar o powierzchni 25,69 ha, Celem ochrony rezerwatu jest zachowanie populacji siedlisk występowania skrajnie rzadkich gatunków chrząszczy saproksylicznych.

Ochrona przyrody

➤ Obszary chronionego krajobrazu

1. **Obszar Chronionego Krajobrazu „Dolina Rospudy”** - akt prawny powołujący obiekt rozporządzenie Nr 6/91 Wojewody Suwalskiego z 2.05.1991 r. (Dz. Urz. Woj. Suw. Nr 17, poz. 167). W skład obszaru wchodzi 7783,89 ha gruntów Nadleśnictwa Szczebra.

2. **Obszar Chronionego Krajobrazu „Puszcza i Jeziora Augustowskie”**

Aktualnie obowiązujący akt prawny powołujący obiekt to rozporządzenie Nr 6/91 Wojewody Suwalskiego z 2.05.1991 r. (Dz. Urz. Woj. Suw. Nr 17, poz. 167). W skład obszaru wchodzi 8101,87 ha gruntów Nadleśnictwa Szczebra.



Ochrona przyrody

➤ Pomniki przyrody

- 2 pojedyncze drzewa, sosny, w leśnictwach Nowinka i Klonownica w gminie Nowinka powołane zarządzeniem nr 12/80 Wojewody Suwalskiego z dnia 12 marca 1980 roku.
- 2 grupy drzew w leśnictwie Nowinka w gminie Nowinka (3 sosny, 3 dęby) powołane orzeczeniem nr 41/78 Wojewody Suwalskiego z dnia 4 listopada 1978 roku
- 1 grupę drzew w leśnictwie Blizna w gminie Nowinka (3 cisy) powołane uchwałą Prezydium Wojewódzkiej Rady Narodowej nr LXVII/442 z 4 listopada 1953 r,
- 1 aleja drzew w gminie Raczki (poza gruntami LP)
- 1 głaz narzutowy w gminie Raczki (poza gruntami LP)



Ochrona przyrody

➤ Sieć obszarów Natura 2000:

1. **Puszcza Augustowska** - PLB200002. W skład obszaru wchodzi 16344,27 ha gruntów Nadleśnictwa Szczebra.
2. **Ostoja Augustowska** - PLH200005. W skład obszaru wchodzi 16344,27 ha gruntów Nadleśnictwa Szczebra.
3. **Dolina Górnej Rospudy** - PLH200022. W skład obszaru wchodzi 201,30 ha gruntów Nadleśnictwa Szczebra.



Ochrona przyrody

➤ Sieć obszarów Natura 2000:

1. **Puszcza Augustowska** - PLB200002. W skład obszaru wchodzi 16344,27 ha gruntów Nadleśnictwa Szczebra.
2. **Ostoja Augustowska** - PLH200005. W skład obszaru wchodzi 16344,27 ha gruntów Nadleśnictwa Szczebra.
3. **Dolina Górnej Rospudy** - PLH200022. W skład obszaru wchodzi 201,30 ha gruntów Nadleśnictwa Szczebra.



Struktura organizacyjna nadleśnictwa- podział terytorialny wg leśnictw

011 - Augustów	2	Koronówka 80,45 %		Pszczewoź 19,55 %			
012 - Bekalarzewo	1	Masalszczyzna 100 %					
022 - Augustów	4	Jaśki 52,27 %		Topkówka 47,73 %			
052 - Nowinka	7	Buczyna 20,46 %	Koronówka 16,11 %	Elżyna 17,79 %	Nowinka 17,66 %	Młynsko 19,45 %	Kora... 6,65 %
052 - Raczki	4	Masalszczyzna 47,31 %		Konecibór 47,31 %		Szk...	
062 - Płaska	3	Pszczewoź 35,58 %		Lipki 33,93 %	Dębiny 27,49 %		
062 - Wieliczki	1	Masalszczyzna 100 %					
072 - Suwałki	1	Konecibór 100 %					

Struktura organizacyjna nadleśnictwa



Załącznik Nr 1
do Regulaminu
Organizacyjnego
Nadleśnictwa Szczebra z
dnia 01.08.2025 r.

- Obszar nadleśnictwa podzielony jest na trzy obręby leśne: Rospuda, Serwy oraz Szczebra.
- Nadleśnictwo Szczebra składa się z 13 leśnictw w tym leśnictwo szkółkarskie oraz Ośrodek Hodowli zwierzyny (OHZ).
- Liczba pracowników Nadleśnictwa Szczebra : 62.



Plan urządzenia lasu – podstawa działalności nadleśnictwa

To kluczowy dokument określający zasady gospodarki leśnej i podstawa naszego działania. Opracowany na 10 lat. Obejmuje całe nadleśnictwo, ale indywidualne planowanie dotyczy wydzieleń, czyli kilkuhektarowych, jednolitych fragmentów lasu. Takich wydzieleń jest w naszym nadleśnictwie 8045

Plan wykonali specjaliści spoza Lasów Państwowych. Zatwierdził Minister Klimatu i Środowiska.

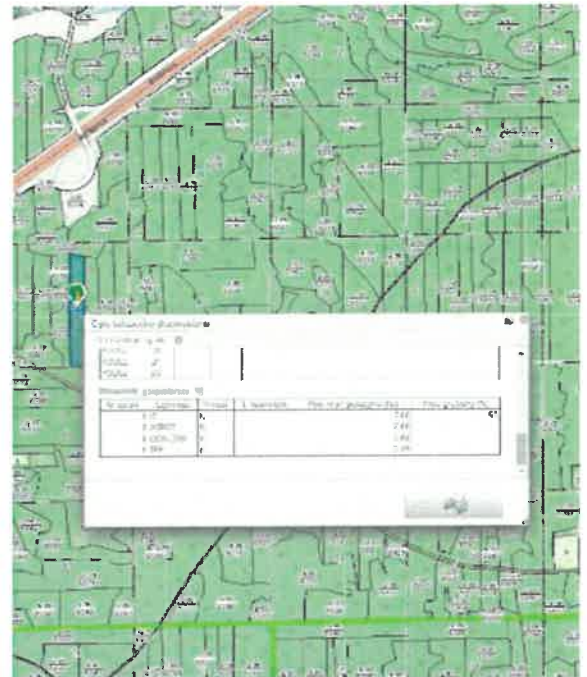
Plan zawiera opis i ocenę stanu lasu oraz cele, zadania i metody prowadzenia gospodarki leśnej. Proces jego tworzenia i zatwierdzania jest precyzyjnie uregulowany i angażuje różne podmioty oraz społeczeństwo.

W jakim celu wykonujemy plan?

- **Zrównoważone zarządzanie lasami** – zapewnienie równowagi między ochroną przyrody a użytkowaniem lasów
- **Ochrona ekosystemów leśnych** – uwzględnienie obszarów chronionych i działań na rzecz bioróżnorodności
- **Planowanie pozyskania drewna** – określenie, ile drewna można pozyskać, bez naruszania stabilności lasów
- **Dostosowanie gospodarki leśnej do warunków środowiskowych** – uwzględnienie klimatu, gleby i zasobów wodnych

Plan dostępny dla każdego

- **Działamy transparentnie.** Dlatego przy tworzeniu planu odbywają się konsultacje społeczne. Gotowy plan podlega strategicznej ocenie oddziaływania na środowisku i jest opiniowany przez RDOŚ, IOŚ
- **Każdy ma wgląd do planu.** Plan urządzenia lasu umieszczamy w internetowym BIP. Do pobrania udostępniamy opis nadleśnictwa (elaborat) i program ochrony przyrody [LINK](#)
- **Sprawdź, co zaplanowaliśmy w znanym Ci fragmencie lasu.** Treść planu trafia także do Banku Danych o Lasach (bdl.lasy.gov.pl). Tutaj każdy może zapoznać się z charakterystyką wybranego wydzielenia leśnego i sprawdzić, jakie prace będziemy prowadzić w tym fragmencie lasu



Jak powstaje plan?

8 ROK PUL

1. Wystąpienie do RDOŚ dotyczące udostępnienia informacji o środowisku.
2. Podanie do publicznej wiadomości (BIP oraz lokalna prasa) informacji o przystąpieniu do opracowania projektu PUL z możliwością składania wniosków i uwag oraz uczestnictwa w posiedzeniu Komisji Założeń Planu (KZP).
3. Dyrektor zwołuje Komisję Założeń Planu (KZP), której celem jest opracowanie założeń do projektu PUL.
4. Podanie do publicznej wiadomości (BIP oraz lokalna prasa) informacji o opracowaniu założeń do projektu PUL z możliwością składania wniosków i uwag.
5. Przed przystąpieniem do zawarcia umowy na sporządzenie Planu Urządzenia Lasu dyrektor RDLP występuje z wnioskiem o uzgodnienie zakresu i stopnia szczegółowości informacji wymaganych w Prognozie Oddziaływania Planu Urządzenia Lasu na Środowisko do dyrektora Regionalnej Dyrekcji Ochrony Środowiska (RDOŚ)
6. Przetarg na wyłonienie wykonawcy projektu PUL.



Jak powstaje plan?

9 ROK PUL

7. Wyłonienie wykonawcy projektu Planu Urządzenia Lasu i udzielenie zamówienia publicznego.
8. Prowadzenie prac wstępnych, przygotowawczych, terenowych- taksacja.

10 ROK PUL

9. Prace kameralne, prace terenowe- powierzchnie próbne, prace końcowe wykonane przez Wykonawcę.
10. Kontrola dokumentacji przez nadleśnictwo oraz RDLP.
11. Zwołanie Narady Techniczno-Gospodarczej, analiza gospodarki za poprzednie 10-lecie i jej ocena przez dyrektora RDLP, omówienie i przyjęcie projektu PUL na podstawie referatu wykonawcy i koreferatu nadleśniczego, omówienie projektu Programu Ochrony Przyrody oraz projektu Prognozy Oddziaływania Planu Urządzenia Lasu na Środowisko
12. Konsultacja projektu PUL i Prognozy, możliwość składania opinii i wniosków. Informacja w BIP i prasie lokalnej
13. Przekazanie przedmiotowego dokumentu do RDOŚ i PWIS wraz z wnioskiem o wydanie opinii.
14. Zwołanie Komisji Projektu Planu – jeżeli są zastrzeżenia do projektu PUL
15. Wystąpienie do Komendy Wojewódzkiej Państwowej Straży Pożarnej o uzgodnienie p-poż

Jak powstaje plan?

Pierwszy rok nowego PUL

16. Pisemne podsumowanie Strategicznej Oceny Oddziaływania na Środowisko projektu PUL zawierające uzasadnienie wyboru właściwego wariantu przyjmowanego Planu Urządzenia Lasu, uzasadnienie zawierające informacje o udziale społeczeństwa, a także informacje, w jaki sposób zostały wzięte pod uwagę i w jakim zakresie zostały uwzględnione:

- ustalenia zawarte w Prognozie Oddziaływania na Środowisko, w tym propozycje w sprawie monitoringu,
- opinie Regionalnego Dyrektora Ochrony Środowiska

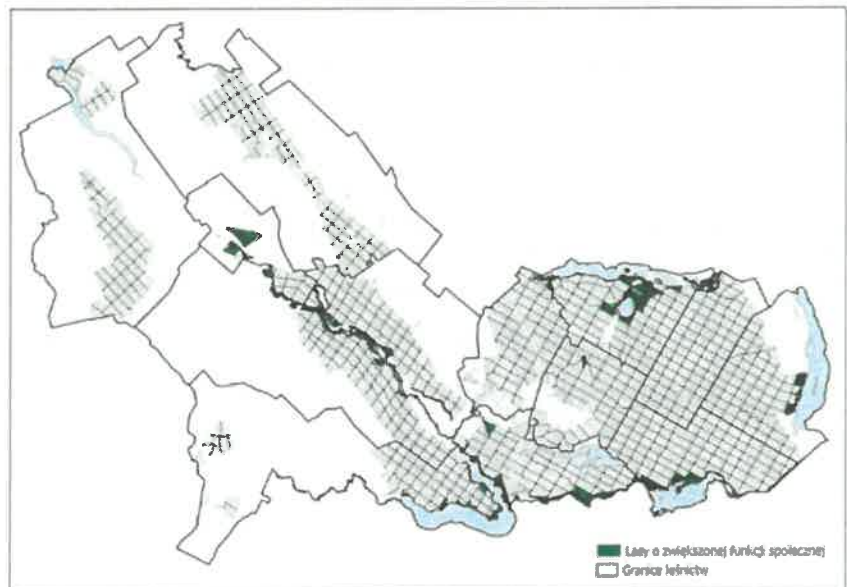
17. Dyrektor RDLP wnioskuję o zatwierdzenie projekt PUL.

18. Minister Środowiska zatwierdza PUL decyzją.

19. Dyrektor RDLP podaje do publicznej wiadomości informacje o zatwierdzeniu PUL, przekazuje Decyzje do RDOŚ i PWIS wraz z podsumowaniem i przyjętym planem.

Lasy o zwiększonej funkcji społecznej

- Wyznaczone Lasy o zwiększonej Funkcji Społecznej uwzględnione w projekcie PUL na lata 2024-2033 zajmują powierzchnię: 991,21 ha.



Rozmiar zadań zapisanych w planie urządzenia lasu

Aktualny Projekt Planu Urządzenia Lasu w Nadleśnictwie Szczebra obowiązuje od roku 2024 i został opracowany na 10 lat do roku 2033.

- etat miąższościowy użytków rębnych wynosi **473 517 m³**
- etat powierzchniowy cięć w użytkowaniu przedrębnym wynosi **9731,34 ha** wraz z szacunkowym pozyskaniem wynoszącym **421 303 (m³)**
- projektowana powierzchnia zalesień i odnowień wynosi **1502,17 (ha)**
- projektowana powierzchni pielęgnowania lasu wynosi **2508,63 (ha)**
- orientacyjna powierzchnia melioracji wynosi **1496,46 (ha)**

Część II

**Co się działo w nadleśnictwie –
- podsumowanie roku 2025**

Pozyskanie drewna

Gmina	Pozyskanie drewna ogółem [m3]			
	Rębne	Przedrębne	Przygodne	Suma:
Augustów Miasto	0,00	0,00	0,00	0,00
Bakałarzewo	1421,37	142,60	1810,25	3 374,22
Augustów	5000,59	4917,90	2159,09	12 077,58
Nowinka	13 346,69	18 762,77	7635,47	39 744,93
Raczki	7 124,63	5 801,15	35 301,84	18 227,62
Płaska	10 254,55	11 439,65	4233,46	25 927,66
Wieliczki		0,00	40,09	40,09
Suwałki	0,00	0,00	0,00	0,00
Suma:	37 147,83	41 064,07	21 180,20	99 392,10

Pozyskanie drewna

Gmina	Małowymiarowe	Średniowymiarowe	Wielkowymiarowe	Suma:
Augustów Miasto	0,00	0,00	0,00	0,00
Bakałarzewo	6,53	1214,36	2153,33	3 374,22
Augustów	843,96	4765,74	6467,88	12 077,58
Nowinka	1356,91	17 484,81	20 903,21	39 744,93
Raczki	546,37	7977,69	9703,56	18 227,62
Płaska	1373,88	10 690,42	13 863,36	25 927,66
Wieliczki	0,00	15,40	24,69	40,09
Suwałki	0,00	0,00	0,00	0,00
Suma:	4 127,65	42 148,42	53 116,03	99 392,10

Pozyskanie drewna

Drewno opałowe		Pozyskanie (m3)	Cena średnia (zł)	Cena min. (zł)	Cena Max. (zł)
M2	gałęziówka	4127,65	28	28	28
S4	walki opałowe	10 442,43	120,30	48	155

Partnerzy gospodarczy

Usługobiorcy – zakłady usług leśnych

- *POLHAR Bartosz Masiewicz, Augustów*
- *Usługi Leśne Marek Domański, Kopianica*
- *Usługi Leśne Robert Derek, Żytkiejmy*
- *Zakład Transportu i Spedycji Lasów Państwowych w Giżycku*



Strategiczni kontrahenci

Nabywca drewna	Miejscowość
STORA ENSO WOOD PRODUCTS Sp. z o.o.	Murów
WOODECO SP. Z O.O.	Wrocław
TANNE SP. Z O. O.	Ostrów Mazowiecka
IKEA INDUSTRY POLAND SP.Z O.O.	Goleniów
ZAKŁADY PROD-USŁUG. "PRAWDA" SPÓŁKA Z O.O.	OLECKO
KONAR SP. Z O.O.	Skindzierz
TRANSKAR KAROL JERZY SZCZYTKO	Ściokła 13
"SEKPOL" LEWOŃCZYK SPÓŁKA JAWNA	Suwałki
TRANSPORT HANDEL ART.PRZEMYSŁ. Matulewicz Zygmunt	DZIEMIANÓWKA
ZAKŁAD DRZEWNY RZEPNICKI Paweł	JAMINY
PAGED PLYWOOD SPÓŁKA AKCYJNA	Morań
TARTAK ŻARNOWO I Rótkowski Zbigniew	ŻARNOWO I
N.E.T. WOOD SP. Z O.O.	Białystok



Lasy Państwowe

Hodowla lasu

Odnowienia – 134,33 ha

Zalesienia – 0 ha

Trzebieże – 899,89 ha

Czyszczenia – 374,19 ha (w ramach hodowli lasu)

Łącznie: 1408,41 ha



Ochrona lasu

Rodzaj zabiegu	Jednostka miary	Wykonano w 2025 r
Ochrona przed zwierzyną	HA	805,46
Ograniczenie liczebności szkodników owadów	HA	1,80
Ograniczenie liczebności szkodników owadów	M3	345,88
Ograniczenie liczebności szkodników owadów	SZT	545
Ogran.powierzchni występowania grzybów	HA	1,20
Pozostałe zabiegi z zakresu ochrony lasu	M3	132,50
Zbiór materiałów prognostycznych	HA	55,07
Zbiór materiałów prognostycznych	SZT	411
Chemiczne zwalczanie owadów	HA	0



Gospodarowanie gruntami

Zakupy Gruntów:

-w Gminie Płaska nabyto 0,66 ha gruntów w trybie art. 37 Ustawy o lasach

Zbyt gruntów:

-w Gminie Nowinka zbyto 0,0662 ha gruntów na podstawie specustawy drogowej (2 decyzje ZRID)

Promocja zamiaru nabywania gruntów

- Informacje o chęci zakupu nieruchomości zamieszczane są na tablicach ogłoszeń w gminach, starostwach, kancelariach leśniczych i w biurze nadleśnictwa.

Ochrona Przyrody

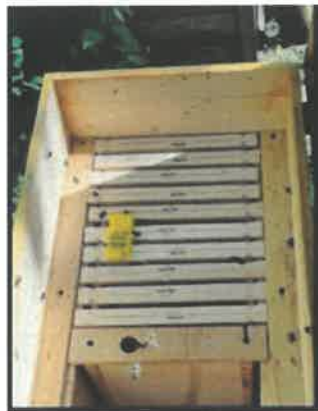
Powołano nowy rezerwat przyrody:

- **Rezerwat przyrody „Swoboda”** - został powołany ZARZĄDZENIEM REGIONALNEGO DYREKTORA OCHRONY ŚRODOWISKA W BIAŁYMSTOKU z dnia 15 września 2025 r. w sprawie uznania za rezerwat przyrody „Swoboda”. Uznano za rezerwat przyrody „Swoboda” obszar o powierzchni 25,69 ha, Celem ochrony rezerwatu jest zachowanie populacji i siedlisk występowania skrajnie rzadkich gatunków chrząszczy saproksylicznych.



Ochrona Przyrody

- Pomimo zakończenia projektu „Puszcza Augustowska i bartnictwo szansą na uratowanie ostatniej ostoi rodzimej pszczoły augustowskiej. LP – lasy pszczołom, pszczoły lasom”, w którym partnerem było m.in. Nadleśnictwo Szczebra, jednostka nadal prowadzi działania na rzecz poprawy warunków bytowania zapylaczy w środowisku leśnym. Szczególną uwagę poświęca się ochronie pierwotnej rasy pszczoły augustowskiej linii M w Puszczy Augustowskiej. W 2025 roku, w ramach kontynuacji tych działań, Nadleśnictwo Szczebra zrealizowało szereg zadań ochronnych, obejmujących m.in. założenie łąki kwietnej oraz zakup i wsiedlenie pszczoły augustowskiej



Ochrona Przyrody

- Łączne koszty ochrony przyrody w 2025 roku to 101319,67 zł.
- **Koszty związane bezpośrednio z ochroną przyrody są tak naprawdę niemożliwe do oszacowania. Gospodarka leśna jest bezpośrednio związana z ochroną przyrody i z niej wynika.**



Certyfikacja

- Na terenie Nadleśnictwa Szczebra gospodarka leśna prowadzona jest zgodnie z zasadami zachowania trwałości lasów, zrównoważonego rozwoju i ochrony przyrody. Fakt ten znajduje potwierdzenie podczas niezależnych, zewnętrznych audytów certyfikacyjnych.
- Efektem audytów było stwierdzenie, że zarządzanie lasami w północno-wschodnim regionie Polski jest zgodne z wymogami Krajowego Standardu Gospodarki Leśnej FSC w Polsce, FSC-STD-POL-02-2024 z 01.10.2024r. oraz krajowej normy PEFC PL 1003:2012v.2



**Certyfikat FSC o numerze
SGSCH-FM/COC/008962**



**Certyfikat PEFC o numerze
BVCPL/PEFCFM/11/1**

Działania na rzecz społeczności lokalnych

- Edukacja i udostępnianie lasu: organizacja ścieżek dydaktycznych, wiat edukacyjnych, lekcji w terenie dla szkół, spacerów edukacyjnych i dni otwartych dla społeczności lokalnej;
- Tworzenie miejsc rekreacji: parkingi leśne, trasy, spacerowe,
- Współpraca z instytucjami oświatowymi m. in. Szkoła Podstawowa im Powstańców Styczniowych, Szkoła Podstawowa im. św. Jana Pawła II w Raczkach i in. – zajęcia edukacyjne w szkołach oraz w terenie,
- Współpraca z instytucjami kulturowymi: m.in. Z GOK w Nowince, GOK w Raczkach – współorganizacja oraz udział w wydarzeniach tj. dzień drwala, dożynki, warsztaty, sprzątanie terenu, sadzenie lasu, Bieg Romana i.in.,
- Współpraca z organizacjami harcerskimi,
- wsparcie finansowe Ochotniczych Straży Pożarnych w Nowince, Jabłońskich, Mołowistem, Topiłowce i Dalnym Lesie,
- Wsparcie finansowe Związku Harcerstwa Polskiego Chorągiew Białostocka
- Wsparcie finansowe Ruchu Obrony Lasów Polskich
- Wsparcie finansowe Przyjaciół Domu Dziecka ku Przyszłości.

Działania na rzecz społeczności lokalnych



Finanse

Gmina	Podatek			Razem
	Leśny	Od nieruchomości	Rolny	
Urząd Gminy w Raczkach	112 490,00 zł	2 733,00 zł	352,00 zł	115 575,00 zł
Urząd Miejski Augustów	23,00 zł	112,00 zł	0,00 zł	135,00 zł
Urząd Gminy Nowinka	412 063,00 zł	10 840,00 zł	2 666,00 zł	425 569,00 zł
Urząd Gminy Płaska	268 440,00 zł	7 937,00 zł	1 101,00 zł	277 478,00 zł
Urząd Gminy Bakalarzewo	15 080,00 zł	0,00 zł	0,00 zł	15 080,00 zł
Urząd Gminy Augustów	125 351,00 zł	485,00 zł	711,00 zł	126 547,00 zł
Urząd Gminy Wieliczki	730,00 zł	0,00 zł	0,00 zł	730,00 zł
Urząd Gminy Suwałki	0,00 zł	0,00 zł	0,00 zł	0,00 zł
Razem	934 177,00 zł	22 107,00 zł	4 830,00 zł	961 114,00 zł

Finanse

WYKORZYSTANIE ŚRODKÓW FUNDUSZU LEŚNEGO			
Źródło finansowania	Zadanie		Koszt (zł)
Wspólne przedsięwzięcia jednostek organizacyjnych LP	PSZCZOŁY	Czynna ochr. owadów zapylających	50 893,13 zł

Zgodnie z art. 58b Ustawy o lasach, Dyrekcja Generalna Lasów Państwowych co roku przekazuje na fundusz wsparcia rozwoju dróg publicznych środki w wysokości 2% przychodów ze sprzedaży drewna. W 2025 roku Nadleśnictwo Szczebra odprowadziło z tego tytułu kwotę 673 894,87 zł, wspierając tym samym modernizację lokalnej infrastruktury drogowej”.

Zagrożenia i przeciwdziałanie zagrożeniom

Informacja o rozmiarze pozyskania sanitarnego w 2025 roku [m3]				
Gmina	Rębnie sanitarne	Pozyskanie kłeszkowe	Pozyskanie Przygodne	Razem
Augustów Miasto	0,00	0,00	0,00	0,00
Bakałarzewo	509,99	0,00	1810,25	2320,24
Augustów		0,00	2159,09	2159,09
Nowinka		0,00	7635,47	7635,47
Raczki	203,48	0,00	5301,84	5505,32
Płaska	1015,63	0,00	4233,46	5249,09
Wieliczki		0,00	40,09	40,09
Suwałki	0,00	0,00	0,00	0,00
Razem	1729,10	0,00	21180,20	22909,30



Stwierdzone zagrożenia ze strony patogenów drzew w 2025r

		Rodzaj szkody	Powierzchnia (ha)
Czynniki abiotyczne	Szkółka leśna	zmrożenia, zwarzenia	0,05 ha
	drzewostany do 20 lat	zmrożenia, zwarzenia	13,13 ha
Bezkręgowce	drzewostany	Chrabąszczowate (owady doskonałe)	2,50 ha
		kornik drukarz	25,42 ha
		Kornik ostrozębny	0,10 ha
		smolik znaczony	1,80 ha
Patogeny	drzewostanu do 20 lat	Opieńkowa zgnilizna korzeni	4,20 ha
		osutki sosny	5,20 ha
Szkody od zwierzyny		Bóbr	3,20 ha
		Dzik	0,83 ha
		Jeleń, sarna	31,11 ha
		łoś	65,69 ha
		Zając	0,30 ha
Szkółka leśna	Bezkręgowce	chrabąszczowate pędraki	0,40 ha
	Patogeny	Rdze na igłach/liściach	0,08 ha
		Mączniak dębu	0,37 ha

Ochrona przeciwpożarowa

	Plan [zł]	Wydatki [zł]
Wydatki na ochronę przeciwpożarową w 2025r.	201 204,20	172 737,87
Utrzymanie infrastruktury lotniczej	88 686,59	85 927,93
Utrzymanie dyżurów PAD, służby leśnej oraz zabiegi gospodarcze związane z ochroną przeciwpożarową	95 033,01	76 921,06
Obsługa, konserwacja i utrzymanie sieci do wykrywania pożarów oraz sprzętu p-poż oraz pozostałe czynności	17 484,60	9 888,88



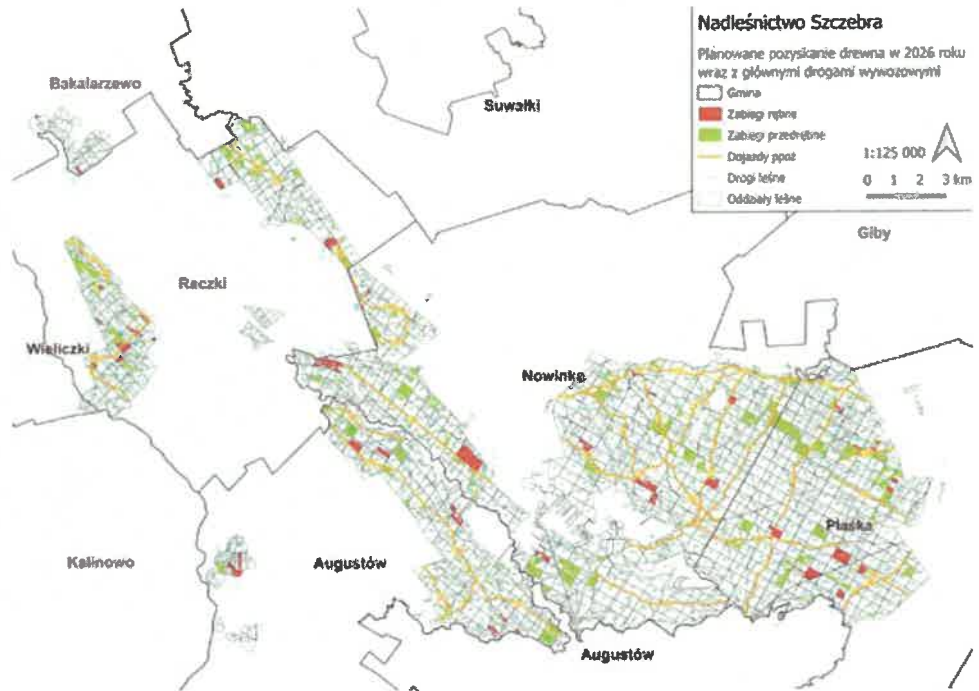
Część III

**Co będzie się działo w nadleśnictwie?
Plany na 2026**

Pozyskanie drewna

GMINA	Pozyskanie [m3]			
	Rębne	Przedrębne	Przygodne	Razem
Augustów Miasto	0.00	0.00	0.00	0.00
Bakalarzewo	586.00	0.00	164.80	750.80
Augustów	3383.00	5626.00	2533.59	11542.59
Nowinka	7552.00	18344.00	7282.69	33178.69
Raczk	5019.00	6341.00	3194.75	14554.75
Płaska	8261.00	11030.00	5425.17	24716.17
Wieliczki	0.00	0.00	0.00	0.00
Suwałki	0.00	0.00	0.00	0.00
SUMA	24 801.00	41 341.00	18601.00	84743

Pozyskanie drewna- lokalizacja prac



Hodowla lasu- plan w roku 2026

- Odnowienia i zalesienia – 94,31 ha
- Pielęgnowanie upraw- 329,00 ha
- Czyszczenia 268,48 ha (w ramach hodowli lasu)
- Trzebieże ha 1049,75 ha





Ochrona lasu plan roku 2026

- Ochrona przed zwierzyną – 611,89 ha
- Ograniczenie liczebności szkodliwych owadów – 6,20 ha
- Ograniczenie liczebności szkodliwych owadów - 1707 m³
- Ograniczenie liczebności szkodliwych owadów - 776 szt.
- Pozostałe zabiegi z ochrony lasu (zbieranie śmieci) - 209 m³
- Zbiór materiałów prognostycznych – 38,45 ha
- Zbiór materiałów prognostycznych- 418 szt.



Ochrona przyrody w 2026 roku

➤ W 2026 roku Nadleśnictwo Szczebra będzie kontynuować działania związane z poprawą warunków bytowania pszczoły augustowskiej na swoim terenie. Zaplanowano m.in. założenie kolejnej łąki kwiatowo-pożytkowej, pielęgnację zubożałych użytków zielonych, a także bieżące utrzymanie mini pasiek leśnych, barci i kłód bartnych, w tym zakup pokarmu oraz środków leczniczych dla pszczół.

➤ Podjęte będą działania związane z małą retencją w celu zatrzymania wody w lesie



Współpraca, wydarzenia

- Organizacja wspólnie z UG Nowinka i GOK w Nowince festynu „Dzień Drwala”,
- Organizacja wspólnego sadzenia lasu i sprzątnięcia lasu.
- Organizacja zajęć edukacyjnych szczególnie w lesie oraz warsztatów dla wszystkich grup wiekowych.
- Współpraca z lokalnymi placówkami oświatowymi, kulturowymi
- Udział w kompleksowym projekcie polegającym na adaptacji lasów i leśnictwa do zmian klimatu



Inwestycje

- Kontynuacja prac związanych z budową budynku biurowego Nadleśnictwa Szczebra wraz z trzema kancelariami leśnictw (Gmina Nowinka)
- Budowa wiaty rekreacyjno- edukacyjnej w leśnictwie Szkółki (Gmina Nowinka)



Inwestycje

- Przebudowa i rozbudowa drogi leśnej
WAKANT (220/017)

Przebudowa i rozbudowa drogi leśnej w leśnictwie Koniecbór (Gmina Raczki) o łącznej długości 1,28 km (220/017 – 0,54 km; odcinek drogi projektowanej – 0,74 km) na potrzeby gospodarki leśnej nadleśnictwa. Inwestycja będzie polegać na wykonaniu nowej konstrukcji drogi, przebudowę istniejących zjazdów, budowa przepustów pod drogą oraz roboty wykończeniowe



Kontakt

- Adres: **Szczebra 58, 16-304 Nowinka**
- Mail: **szczebra@bialystok.lasy.gov.pl**
- media społecznościowe: **<https://www.facebook.com/p/Nadlesnictwo-Szczebra-PGL-LP-61576136234837/>**
- konsultanci ds. kontaktów społecznych: **Magdalena Rydzewska tel. 693 450 561**



Lasy Państwowe

Dziękuję za uwagę

Nadleśnictwo Szczebra
Szczebra 58, 16-304 Nowinka
e-mail szczebra@bialystok.lasy.gov.pl
tel.: 87 641-96-65

www.lasy.gov.pl

